

INTO

MANCHESTER

IN PARTNERSHIP WITH THE UNIVERSITY OF MANCHESTER

MANCHESTER
1824

The University of Manchester

曼彻斯特大学

第5位

全英排名
世界排名第35位



大学衔接课程

面向国际学生的
学术和英语预备课程

2017-2018

第1位

顶级雇主所青睐的
英国大学排名

全英排名第5位、
欧洲排名第7位、
世界排名第35位

(2016年上海交大世界大学学术排名)

英国规模最大的单一
校址大学及最大的学
生社区

一直以来最受英国**顶级毕业生**
雇主所青睐的英国大学

(2016年High Fliers调查)

“**最佳国际学生职业支持**”
类优胜机构

(2015年NUS/UKCISA国际化奖)

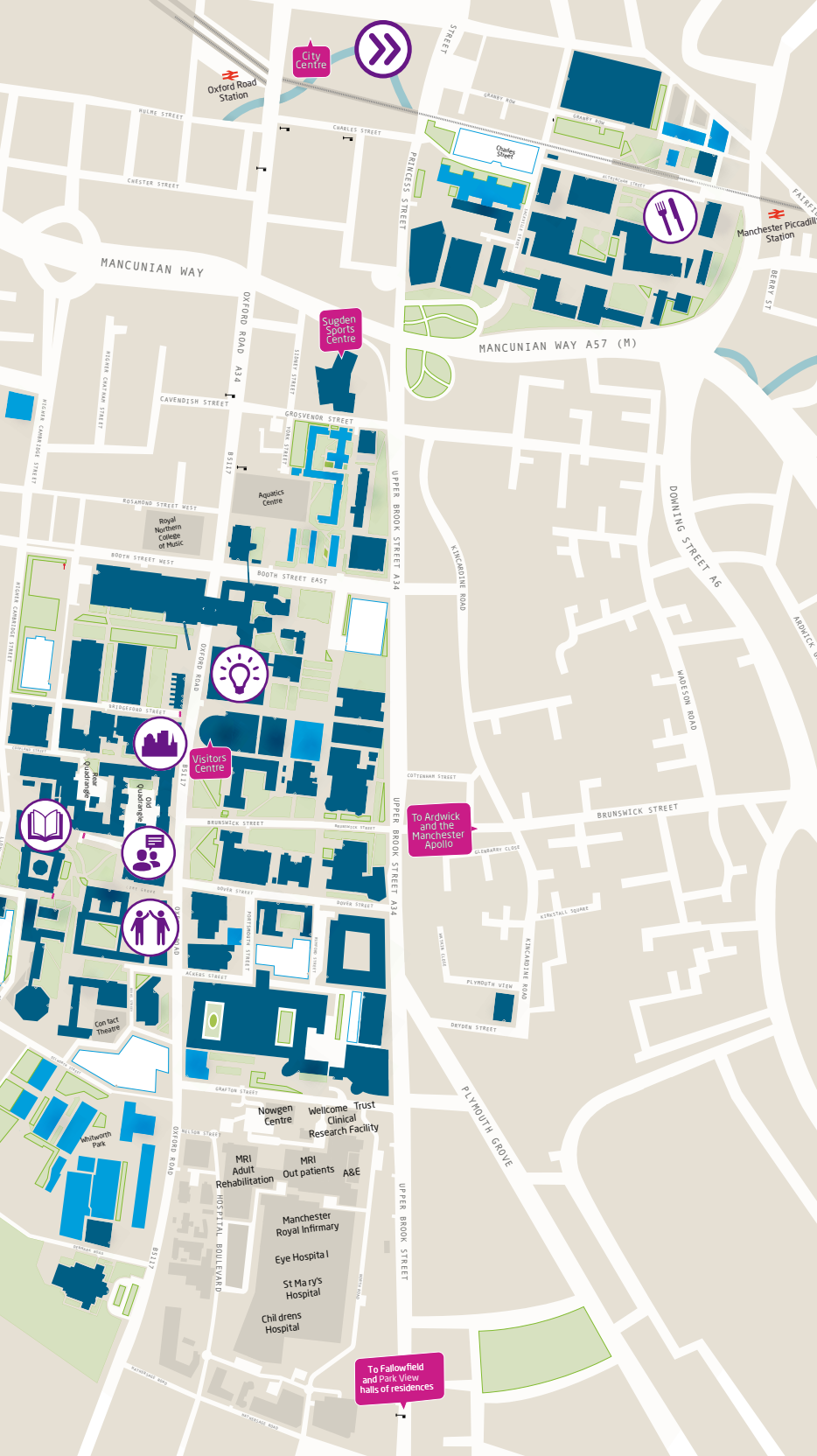
通过在INTO曼彻斯特中心
学习大学预备课程，为你在
曼彻斯特大学学位课程的
学习做好准备



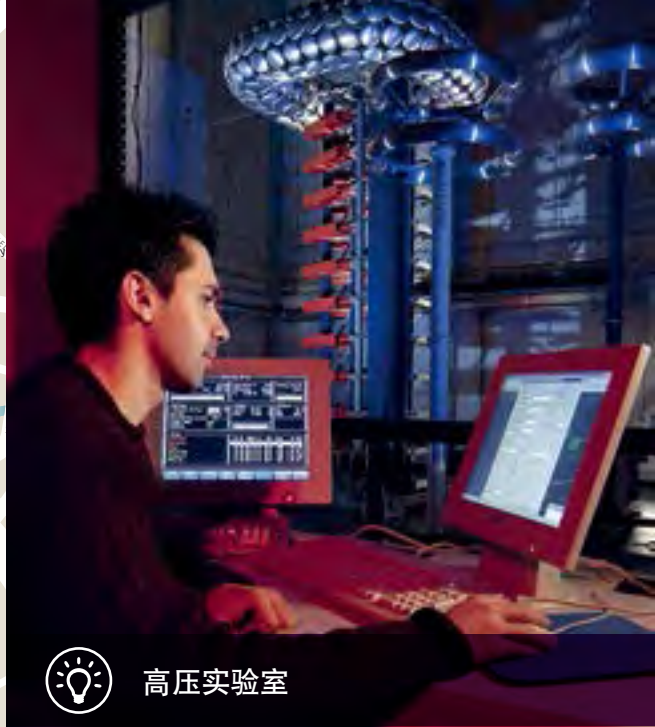
拥有超过100,000名学生的活力之城，其中国际学生多达18,750名

由24所英国一流研究型大学组成的罗素大学集团成员之一

7.5亿英镑的设施投资，到2022年还将继续投资10亿英镑



大学距离INTO中心仅15分钟
步行距离



高压实验室



大学图书馆



曼彻斯特博物馆





INTO中心



艾伦·吉尔伯特公共学习区



学生会



目录

求学目的地—曼彻斯特大学

- 7 关于大学
- 9 职业与就业能力
- 11 你的INTO学习中心
- 13 学生成功
- 14 曼彻斯特大学
世界一流的设施
- 18 关于曼彻斯特
- 21 住宿

关于INTO衔接课程和申请

- 24 国际大学预科课程
- 40 提高你的英语水平
- 42 如何申请入读INTO曼彻斯特中心
- 43 申请表
- 46 入学条款
- 50 日期和费用

第33位

世界排名

(2015-2016年QS世界大学排名)



曼彻斯特大学

大学校园



NOBEL LAUREATES

- 1900: JJ Thomson, Physics (1906)
- Ernest Rutherford, Chemistry (1908)
- 1910: William Lawrence Bragg, Physics (1915)
- Niels Bohr, Physics (1922)
- 1920: Archibald V Hill, Physiology or Medicine (1922)
- CTR Wilson, Physics (1927)
- Arthur Harden, Chemistry (1929)
- 1930: James Chadwick, Physics (1935)
- Walter Norman Haworth, Chemistry (1937)
- 1940: George de Hevesy, Chemistry (1943)
- Robert Robinson, Chemistry (1947)
- 1950: Patrick Maynard Stuart Blackett, Physics (1948)
- John Cockcroft, Physics (1951)
- 1960: Alexander Todd, Chemistry (1957)
- Melvin Calvin, Chemistry (1961)
- 1970: Hans Albrecht Bethe, Physics (1967)
- John Richard Hicks, Economic Sciences (1972)
- 1980: Nevill Francis Mott, Physics (1977)
- Arthur Lewis, Economic Sciences (1979)
- John Charles Polanyi, Chemistry (1986)
- 1990: Michael Smith, Chemistry (1993)
- Joseph E Stiglitz, Economic Sciences (2001)
- 2000: John Sulston, Physiology or Medicine (2002)
- Andre Geim, Physics (2010)
- 2010: Kostya Novoselov, Physics (2010)



了解关于大学的更多详情:

www.intostudy.cn/manchester/university

83%

的研究工作被评为“世界领先”或“国际优秀”

(2014年研究卓越框架)



关于大学

学习INTO曼彻斯特中心衔接课程期间，你能够体验多样化的学生社区，在你升读曼彻斯特大学后，将可享受在一所世界排名前50位的大学中学习的经历。

卓越历史

180年以来曼彻斯特大学始终以科研和创新而闻名，令人印象深刻的是其前任和在职教职员工及毕业生中涌现出了25名诺贝尔奖获得者。

现代计算机的诞生以及原子的分裂 - 这些以及更多改变世界的发明与创新都始于曼彻斯特大学。

- 83%的科研成果被评为“世界领先”或“国际优秀”（2014年研究卓越框架）
- 世界排名第35位（2016年上海交通大学世界大学学术排名）
- 英国排名第7位（2015-16年QS世界大学排名）

世界级研究工作

曼彻斯特大学所研究的学术领域超过英国任何一所大学。其研究重点是社会责任，并致力于探寻应对全球各种挑战，诸如癌症、世界贫穷和核能等的解决方案。

得益于曼彻斯特大学在科研方面的卓越成就，由处于各自学科领域前沿的教师教授的课程将使你受益匪浅。学位课程期间，你可能有机会为研究做出贡献，获得宝贵的学术经验并帮助你培养职场或研究生学习阶段能够用到的技能。

如需了解更多信息，请访问：

www.manchester.ac.uk/research

高质量教学

曼彻斯特大学开设广泛的课程，且均由经验丰富的讲师负责教学。

- 众多教学方法，既有传统的课堂授课，也有最新技术支持的研讨课
- 从现代化的实验室和工作室中获得实践经验
- 通过电子学习设施在线阅读文章
- 以提问为基础的教学鼓励你在学习的过程中培养自己的兴趣，提高批判性思维与评估技能
- 评估方法取决于你所选择的课程，但可能包括考试、课题作业、小论文、报告、口头演讲和社会实践



“INTO曼彻斯特中心国际大学预科课程是为入读曼彻斯特大学做好准备的一条绝佳途径。顺利修完本课程后可以升读曼彻斯特大学的一系列本科学位课程，包括商务与管理、法律、科学、工程学、生物科学、药剂学及心理学的所有相关方向。我期待着在不久的将来能够欢迎你的到来。”

Fiona Brown, 曼彻斯特大学国际办公室负责人



了解我们如何为你提供支持：
www.intostudy.cn/manchester/support



第1位

顶级雇主所青睐的英国
大学排名

(2016年High Fliers调查)



“INTO曼彻斯特中心帮助我为顺利升读大学做好了充分的准备，我非常感激。在申请我的硕士学位时，我觉得自己的国际学习经历让我从众多竞争者中成功胜出。”

Anoud, 约旦



2010年 完成国际大学预科课程的学习

2014年 从曼彻斯特大学城乡规划专业毕业并获得规划学硕士(荣誉)学位

2016年 目前在约旦首都安曼市政厅担任交通规划员



了解更多关于Anoud的留学经历：
www.myin.to/tuomgraduation

职业和就业能力

我们了解就业能力是你在选择就读大学时所考虑的一个重要因素。当你成功升读曼彻斯特大学学位课程后，我们的职业服务中心将在大学内外为你提供支持，帮助你顺利毕业。

技能培养

为了帮助你从毕业生中脱颖而出，我们将帮助你培养各类技能，以向未来雇主展示你的潜力。从团队合作和领导力到准备完美的简历，曼彻斯特大学将为你提供实现职业目标提供支持。

全球校友网络

曼彻斯特大学在世界各地拥有超过330,000位校友，在工商界、政界、工业界和艺术界的高层中都能发现我们校友的身影，包括25名诺贝尔奖获得者、前Tesco首席执行官、建筑师Norman Foster和新加坡副总理。加入这些具有巨大影响力的领导者成为校友的一员。

前景

“雇主声誉”达100%（2015-16年QS世界大学排名），并且是英国最受顶级雇主青睐的大学（2015年High Fliers就业调查），你将拥有最好的职业前景。

- 与众多国际组织有着紧密的行业联系。
- 学位课程教学大纲的制定也源自对雇主所重视技能的理解。
- 受到认可的课程得到相关专业机构的认证。
- 获得国际认可的资格证书。

职业服务

从入学第一天开始你便能够在职业规划方面得到职业服务中心的帮助。

- 英国少数几所提供专业国际职业顾问的大学之一。
- 涵盖不同技能的大型招聘会和职业座谈会。
- 每年1.3万家公司提供超过7.5万个职位空缺。
- 可接触6,000多个英国与全球雇主。
- 专门为你提供的在线职位空缺服务，甚至当你毕业后也会提供。
- 职业顾问和行业专家的一对一指导。
- 顶级雇主开办的讲座。

工作经验

许多学位课程能够为你提供工作经验来充实你的简历。曼彻斯特大学的职业服务中心能够帮助你在众多领域（包括工程学、金融、媒体和法律）内找到适当的实习机会。

为国际学生提供支持

曼彻斯特大学专门为国际学生设立了一系列就业服务。其中包括：

- 网上直播
- 国际在线辅导项目
- 在曼彻斯特举办的招聘会
- 网络社交活动

如需了解更多信息，请访问：

www.careers.manchester.ac.uk

INTO曼彻斯特中心领导力项目

参加一个项目以培养能够在申请大学时包含到个人陈述中的技能。

在超过10周的午餐时间讲习课上，你将探讨新话题，用英语表达观点并提高团队合作技能。所有这些技能在你从INTO曼彻斯特中心毕业后也会受用。



“INTO拓宽了我的视野，这意味着向世界敞开怀抱和接受世界一流的教育。”

Minh Luu Hien, 越南



2010年 完成国际大学预科课程

2013年 从曼彻斯特大学国际商务、金融与经济学专业毕业并获得一级荣誉理学学士学位

2016年 目前任职越南岷港市委员会规划与投资部分析师



了解关于Hien的更多信息：
www.myin.to/meethien

▼ 互动教学方法

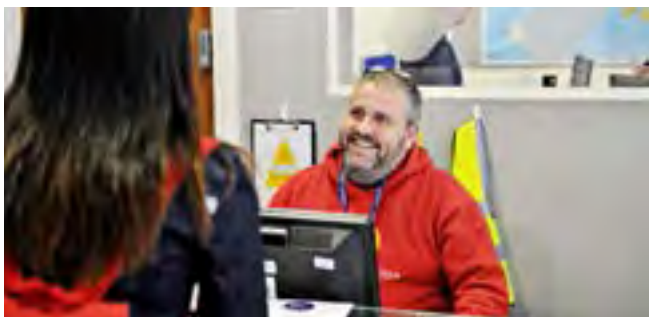


“我们期待着在充满活力的曼彻斯特迎接你的到来。我们拥有一支经验丰富的工作团队帮助你解决有关学习与生活方面的事宜, 让你可全身心投入学习, 充分利用在INTO中心的留学时光。”

Dawn Abbott, 中心负责人



▼ 学生服务团队为学生提供支持与建议



▼ 学习资源中心



▼ INTO曼彻斯特中心



下载我们的行前指南:
www.intostudy.com/uk/pgd

你的INTO学习中心

坐落于曼彻斯特中央INTO中心有着你需要的一切，从现代化的教室到友好热情的支持团队。不要忘了还有我们的老师，对于在帮助像你一样的国际学生提高英语水平，适应英国学习并且在大学和后续阶段继续取得成功方面，他们有着多年的经验。

学习设施

你的大多数课程将在该中心内授课。教室配备有电子白板，老师能够通过电子白板使用在线资源。设置电子白板的目的是为了鼓励学生进行互动，并确保你参与到了课堂当中。课程模仿了大学式教学，包含有课堂授课、实践课、研讨课、辅导课、受支持的个人学习以及在线学习，让你从一开始即可体验大学学习。

学习资源中心还为你提供了一系列教辅材料，包括：

- 书籍与期刊
- DVD
- 电子期刊与在线文章
- 新闻报纸
- 打印与扫描设备

在线学习设施

在你整个学习期间，你将能够进入中心的虚拟学习空间，下载课堂笔记和其他课程内容，以及其他能够作为课堂学习补充的材料。

你的考勤

保持全勤很重要，因为缺勤将影响你的学业进步，也可能影响你的学生签证。我们会认真监督出勤状况，如果有问题我们将与你一同寻求解决方案，并且使你尽早回到课堂。

在你需要时提供支持

无论何时你想要找人谈话，都可以来到中心的接待台，在这里你会找到致力于为你服务的友善员工。这可能是你第一次出国留学，而我们迎接过成千上万的学生，因此能够帮助你解决任何问题。

- 在学期第一周中提供帮助帮助你适应曼彻斯特学生生活的入学培训。
- 24小时紧急联系电话，可在非办公时间为学生提供帮助。
- 迎接你到来的曼彻斯特机场接机服务。
- 语言顾问，可帮助英语水平较低的学生进行交流。
- 居住在学生宿舍内的宿舍助理，可提供其他支持。
- 签证与入境讲习课。
- 活跃的社交活动，可帮助你结交新朋友。
- 为残障学生提供的专门支持。

大学支持

当你升读至曼彻斯特大学后，你还将得到一系列为你提供支持的服务，包括学术顾问、国际学生专家顾问、大学辅导服务、残障人士支持办公室等。

对未满18周岁学生的支持

出国留学对于任何人来说都是人生的一大步，对于年纪小的学生而言更是如此。如果你未满18周岁，我们将到机场接你，并且每天在你将要入住的学生宿舍检查你的状况。

在第一周里，我们将为你指派一名专门的联系人，并且我们将向你介绍为了确保你的福利而实施的规则和保障措施。你还将收到一份我们的行为准则，这些准则你必须遵守——特别是当你在课堂外不受监督时。

如需了解有关我们政策的更多信息，请访问：www.intostudy.com/manchester/terms 或向我们索取《未满18周岁学生政策》文件。

100+

国际的学生加入INTO曼彻斯特中心的国际社区



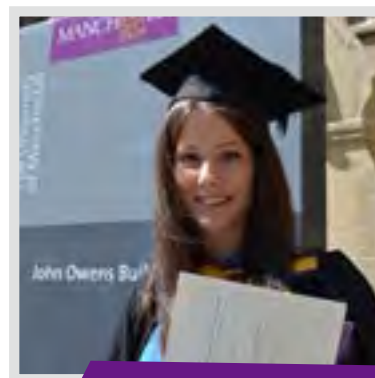
参观你的中心：
www.intostudy.cn/manchester/into-centre



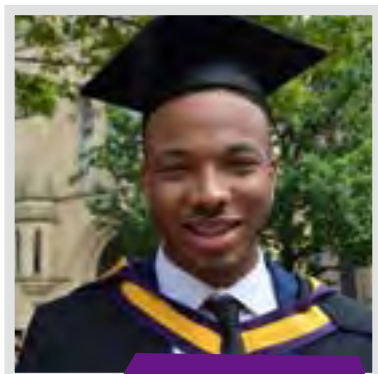
药剂学 | Zhou Aiqi, 中国



工程学
Reem, 巴林



经济学与商务研究
Diana, 摩尔多瓦



法律 | Nnamdi, 尼日利亚

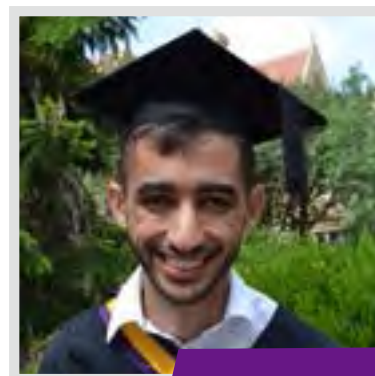


“作为一名INTO学生, 我可以使
用大学的实验室, 这无疑能帮助
我更轻松地适应大学的学习
生活。”

药剂学 | Chang Kai Leh, 马来西亚

“我所获得的准备和建议, 对我的
顺利升读是至关重要的。INTO把
学生视为家人, 帮助我们为彼此
提供支持, 接触新的文化, 破除藩
篱。”

国际商务、金融与经济学
Daniel, 厄瓜多尔



法律 | Ahmed, 伊拉克



电气与电子工程
Somtochukwu, 尼日利亚



会计与金融
Bagytgul, 哈萨克斯坦



石油工程
Abdul, 俄罗斯

学生成功

数百名国际学生已成功完成在INTO曼彻斯特中心的大学前学术课程的学习并升读到曼彻斯特大学的本科学位课程。你准备好加入他们的行列了吗？

| 学位课程名称 | 学生姓名 | 国家（地区） | 成绩 |
|------------------|-------------------------------------|--------|--------|
| 纺织科学与技术 | Calvin OEIJ | 印度尼西亚 | A*A*A* |
| 药剂学 | CHANG Carlos Kai Leh | 马来西亚 | A*A*A* |
| 化学工程 | Jaffer Maher Jaffe AL-BAHRANI | 阿曼 | A*A*A* |
| 石油工程 | Shadman SAKIB | 孟加拉国 | A*A*A* |
| 机械工程 | Reem Mohammed A ALAKKAS | 沙特阿拉伯 | A*A*A* |
| 机械电子工程 | Rossevelt REYES | 厄瓜多尔 | A*A*A* |
| 会计 | ZHENG Shilin | 中国 | A*A*A* |
| 建筑学 | FONG Lai Sum | 中国香港 | A*A*A* |
| 材料科学与工程 | NI Xiaoming | 中国 | A*A*A* |
| 环境科学 | Marissa Alejandra GUEVARA CANIZARES | 厄瓜多尔 | A*A*A* |
| 经济学与金融 | PHAY Zi Xiang | 新加坡 | A*A*A* |
| 法律 | NEE Yingxin | 新加坡 | A*A*A |
| 化学 | Mujtba Malek A ALNASSER | 沙特阿拉伯 | A*A*A |
| 管理学（创新、可持续性与创业学） | Satyajith BOTCHA | 印度 | A*A*A |
| 化学工程 | Galymgerey GKAPSIKH | 哈萨克斯坦 | A*A*A |
| 建筑学 | Jad CHOUCAIR | 黎巴嫩 | A*A*A |
| 经济学与金融 | LIANG Yinyan | 中国 | A*A*A |
| 化学工程 | Hyunjung HEO | 韩国 | A*A*A |
| 管理学 | YUN Chau Chuen | 马来西亚 | A*A*A |
| 石油工程 | Chukwuemeka Valentine NWOKOYE | 尼日利亚 | A*A*B |
| 精算科学与数学 | Pavel KONSTANTINOV | 俄罗斯 | A*A*B |
| 会计与金融 | GE Yihan | 中国 | A*A*B |

你的升读保障

当你在中心学习时，我们专业的学术联系导师将为你提供全方位的支持，帮助你选择曼彻斯特大学最好的课程并协助你完成申请。他们将全年组织一系列的讲习课和其他参与活动，为你提供探索求学选择的机会。你将获得实用性建议，确保你顺利过渡到曼彻斯特大学你所选择的本科或硕士学位课程。

如果你以最低成绩和良好的出勤率通过所修读的课程，但尚未达到升读曼彻斯特大学所要求的成绩，学生升学团队将为你下一步行动提供建议，并保证你获得在一所英国大学的学习名额，帮助你保持一个平和的心态，确保你能专注自身学业。

曼彻斯特大学 世界一流的设施



£ 10亿英镑
校园设施投资

在INTO曼彻斯特中心学习期间你将能够使用部分大学设施。升读曼彻斯特大学之后，你将能够使用曼彻斯特大学的所有一流设施。

持续投资

曼彻斯特大学完成了英国大学中最大规模的建筑与设施投资。

- 精美的维多利亚风格建筑与现代化的阶梯教室、实验室和工作室。
- 新的工程校区以及新的法律与商务中心。
- 图书馆大规模修缮。
- 学生会大楼扩建。
- 全新的医学院。

大型学术图书馆

作为英国最大的学术图书馆之一以及五大国家研究图书馆之一，曼彻斯特大学图书馆的一系列设施将让你受益。

- 超过400万册的图书和手稿，41,000本电子期刊和500,000本电子书。
- 许多学院的专业图书馆可为你的学习提供帮助。
- Alan Gilbert公共学习区在学期中全天24小时开放，提供灵活的学习空间和面向学生的服务。
- 充分利用广受赞誉的技能课程My Learning Essentials。

计算机与在线设施

校园中的一流设施包括4,000多台个人电脑、Wi-Fi区、打印服务等。你还可找到众多课程来帮助你提高IT技能。在学位课程期间你还可随时通过大学的虚拟学习空间Blackboard参加在线课程。

实验室

如果你正在学习科学方向衔接课程，投资达4,000万英镑的分子细胞生物学综合中心、英国最大高压实验室和Jodrell Bank射电天文台（这里设有著名的洛弗尔射电望远镜和天文台研究中心）将会激发你的灵感。

专业设施

无论你所学的学科是什么，你皆可受益于各学科的一流设施与设备。

- 专门建立的模拟法庭，能够在真实的法庭环境中培养你的讨论与辩论技巧。
- 独一无二的中试实验室，包括用于化学制造的工业规模设备。
- 英国国家石墨烯研究所，在革命性材料石墨烯研究方面居于世界领先地位。
- 药剂学计算机辅助设计（PCAL）组合，可通过其使用所有PCAL和Pharma-CAL-ogy技术软件套装。
- 模拟核磁共振扫描仪、观察套间、睡眠实验室和先进的EEG和TMS设施。



▼ 纺织工作室



▼ 教学实验室



英国仅有的五座国家研究实验室之一

▼ 图书馆设施



了解更多关于设施的信息：
www.intostudy.cn/manchester/university

▼ 学生会



英国最大的学生会



加入曼彻斯特国际协会，距离中心仅需步行10分钟。协会有着来自120个国家/地区的7,000多名成员，是一个认识其他学生、到英国各地旅行、参加每周课程以及众多社交活动的绝佳场所。

了解更多信息：www.internationalsociety.org.uk

校园文化

除了历史与现代建筑的融合外，校园中还有咖啡馆、花园和供你放松和社交的公共休息室，此外还有供大多数信徒祷告的场所。曼彻斯特大学校园当中还有一些曼彻斯特最好的旅游景点：

- 曼彻斯特博物馆，有着不断循环的展览项目
- John Rylands图书馆的珍本图书与手稿收藏是世界上数一数二的
- 惠特沃斯美术馆—2015年年度博物馆（英国艺术基金）
- Martin Harris音乐与戏剧中心，是音乐、戏剧和其他艺术的表演场所
- Ahmed Iqbal Ullah种族关系资源中心，专门研究种族、人种分类与迁移



学生会

曼彻斯特大学学生会是全英最大的学生会，拥有400多个学生俱乐部与社团。这是结识其他兴趣相投学生的绝佳场所。

- 在广受学生欢迎的咖啡馆Biko's喝一杯咖啡或者在学生酒吧进行社交活动。
- 在四个现场音乐厅中享受音乐会。
- 购买学生用品和小吃，包括在店内食用和外带。
- 享受建议和支持服务。
- 参与学生媒体Mancunion、Fuse FM和Fuse TV。

了解更多信息，请访问：

www.manchesterstudentsunion.com



在Instagram上了解INTO的学生生活：
www.instagram.com/into_manchester



前20

体育运动全英排名

(2015-2016年度英国大学和学院体育联盟)

▼ 曼彻斯特水上运动中心



一流的体育设施

如果你喜欢健身，则作为体育运动排名英国前20位(2014-2015年度英国大学和学院体育联盟)的曼彻斯特大学非常适合你，并且是你参与各类活动并结交新朋友的理想大学。

- 46个体育俱乐部，包括足球、篮球、板球和武术。
- Armitage体育中心和Sugden体育中心有着室内体育馆和供个人与团队运动使用的室外场地。
- ACTIVE曼彻斯特健身中心每周提供超过80堂的健身课。
- 曼彻斯特水上运动中心的游泳设施位于INTO中心与曼彻斯特大学附近。
- 用于健身和放松的健康房。

了解更多信息，请访问：www.sport.manchester.ac.uk



“学生会是与你的朋友们喝咖啡的好地方。他们也有食物、商店、桌球甚至还有一架钢琴！”

Alejandro, 哥伦比亚



2015年完成国际大学预科课程，从曼彻斯特大学机械工程专业毕业并获得理学学士(荣誉)学位

关于曼彻斯特

曼彻斯特是英国学生人数最多的城市之一，如果你想要生活在一座气氛友好而充满活力的城市，曼彻斯特则是绝佳的选择。曼彻斯特有着一流的购物场所与文化景点，世界级的体育盛事以及数以百计的餐厅，可满足每个人的需求。



▼ 唐人街



▼ 曼彻斯特博物馆



▼ 曼彻斯特中央图书馆



▼ 老特拉福德球场



▼ 城市轻轨



历史与建筑

精美的历史建筑，如代表曼彻斯特工业历史的市政中心、现代建筑和公共场所将曼彻斯特变成了一座完美适合学生生活的有趣城市。

艺术与文化

剧院、电影院、喜剧俱乐部与音乐厅，每个人在曼彻斯特都可找到自己的乐趣。

- 曼彻斯特拥有超过75家博物馆和画廊，包括惠特沃斯美术馆和曼彻斯特博物馆，两者均属于曼彻斯特大学——大多数博物馆和画廊都是免费的。
- 在INTO中心附近的宫廷剧院观看表演。
- 与朋友在曼彻斯特体育馆观看一场音乐会。
- 荡舟于曼彻斯特的运河上。

餐饮

曼彻斯特的500多家餐厅可为你提供一流的英国菜式和国际佳肴。为什么不到Deansgate品尝各种食物呢？从餐前小吃到传统酒吧食品，应有尽有。或者前往英国第二大的唐人街或Rusholme的“咖喱街（Curry Mile）”品尝亚洲美食。

INTO中心优越的地理位置使你能够尽情享受咖啡馆、小吃店和热餐，而到星巴克只需2分钟。

体育

曼彻斯特以体育闻名于世，那么参与其中并保持活力吧。

- 两大著名足球俱乐部所在地：曼联足球俱乐部与曼城足球俱乐部。
- 前往Sportcity锻炼，距中心不到2英里。
- 参观老特拉福德球场，著名的曼联足球场。
- 在曼彻斯特水上运动中心游泳或在曼彻斯特室内自行车赛场骑车。
- 在兰开夏郡的老特拉福德板球场体验传统体育项目板球。

购物

享受游逛大街上的店铺以及Arndale中心的设计师精品店，或者前往咖啡厅与精品店以现代方式相混合的城北区。如果你真正狂热于时尚，可以乘巴士前往特拉福德购物中心，这里有着超过250家商铺。

游览城市各处

尽管曼彻斯特是英国最大的城市之一，但曼彻斯特可以很方便地游览。其先进的公交系统包括巴士、城市轻轨和通往英国各地的铁路网。如果你想到更远的地方，距曼彻斯特市中心仅20分钟火车车程的曼彻斯特机场则有飞往200个目的地的航班。

城外的精彩

曼彻斯特是一个游览英国其他地区的绝佳出发点。

- 乘火车短途范围内便有4座国家公园，包括湖区和威尔士的斯诺登尼亚。
- 在历史名城约克和切斯特的鹅卵石街道上徜徉。
- 前往海滨小城布莱克浦进行一日游。
- 到伦敦只需要乘坐两个小时的火车。



发现关于曼彻斯特的更多信息：

www.intostudy.cn/manchester/manchester

▼ Parkway Gate宿舍卧室



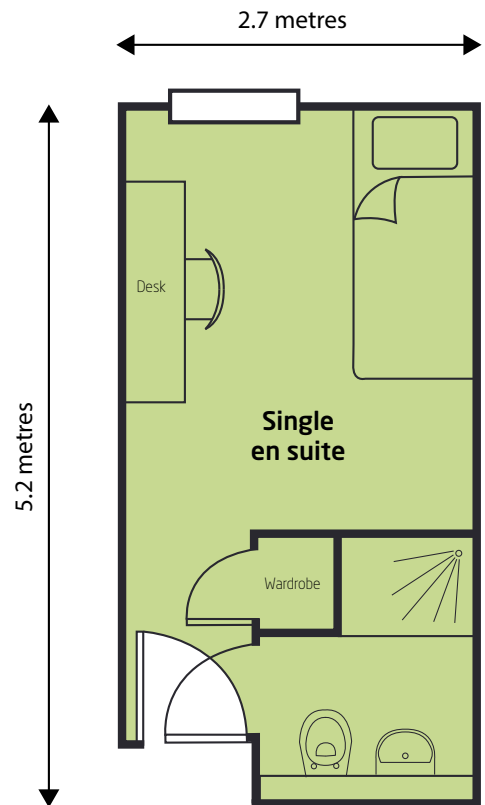
▼ Parkway Gate宿舍公用厨房



▼ Parkway Gate学生宿舍



▼ Park View公共生活区



Park View宿舍示意图
房间面积根据你所选的房型会有所不同。



了解学生住宿:

www.intostudy.com/manchester/accommodation

住宿

在INTO衔接课程期间入住学生宿舍，并加入充满活力的社区来共同生活与学习，或者住在我们精心挑选的寄宿家庭里亲身体验英国生活。一切由你选择。

学生宿舍

如果你选择住在学生宿舍内，作为国际社区的一份子，你可在享受独立生活的同时，方便地结交朋友。

Park View学生宿舍

这一坐落于曼彻斯特城中校区的宿舍距INTO中心仅10分钟巴士路程。所有的房间均配备有现代化设施和Wi-Fi，你还将得到全年免费巴士通行证。

如果你未满18周岁且想要住在学生宿舍内，你将会被安排到Park View学生宿舍。

Parkway Gate学生宿舍

这一专门建设的学生宿舍坐落于曼彻斯特中心，提供自行车存放服务，每间宿舍均配备电视，且公共休息室配备有一台电视和台球桌。

支持性环境

中心安排的住宿指导员住在宿舍内，他们将帮助你抵达后适应，组织社交活动并在非办公时间段内为你提供支持服务。宿舍指导员都是INTO曼彻斯特中心的历届学生，拥有海外留学的亲身经历。

寄宿家庭

INTO曼彻斯特中心拥有一个精心挑选的寄宿家庭网络，所有家庭都欢迎国际学生的入住。这是一个独特的亲身体验英国家庭生活的机会，同时也有助于你在友好的环境中提高英语能力。

设施包括：

- 单人学习型卧室
- 共用早餐和晚餐
- 使用家庭设施，包括洗衣设施和家庭浴室

如果你未满18周岁，你的寄宿家庭主人将说明寄宿的规定，并将与中心定期联络以确保你的福利。

标准寄宿家庭

学生需要自己动手打扫卧室和使用洗衣设施。房间里不一定提供互联网接入（但教学中心内可以上网），而且不一定能满足特殊的膳食要求，如素食、清真饮食。

高级寄宿家庭

高级寄宿家庭有着标准寄宿家庭的所有设施，此外还有网络连接，并能满足你的特殊膳食要求。你的房间将每周打扫一次，但你也应当保持房间清洁。此外还包括每周两次的衣服洗烫服务。



“Parkway Gate学生宿舍对学生来说是理想的宿舍——该宿舍靠近中心并可提供学生住宿的全套服务。我能够迅速适应曼彻斯特的生活部分归功于我的宿舍，因为其有着对学生友好的环境，并且因为大多数学生都在INTO曼彻斯特中心学习，你能够看到熟悉的面孔。”

Ho Jung Kit, 马来西亚

| | PARK VIEW 学生宿舍 | PARKWAY GATE 学生宿舍 |
|------------|-------------------|----------------------|
| 地处市中心 | | ✓ |
| 套内卫浴 | ✓ | ✓ |
| 大号床 | ✓ | |
| 公用厨房 | ✓ | ✓ |
| 公共区域 | ✓ | ✓ |
| 每周清洁服务 | ✓ | ✓ |
| 洗衣设施 | ✓ | ✓ |
| Wi-Fi无线网络 | ✓ | ✓ |
| 24小时安保 | ✓ | ✓ |
| 社交活动 | ✓ | |
| 仅INTO学生入住 | ✓ | |
| 全年免费巴士通行证 | ✓ | |
| 宿舍工作人员 | ✓ | ✓ |
| 距离INTO中心路程 | 步行20分钟 | 步行10分钟 |



2014年 完成国际大学预科课程
并升读至曼彻斯特大学管理与
休闲专业



一系列学术课程帮助你为取得大学成功做好准备

关于INTO衔接课程和申请



资质合格且经验
丰富的老师



时间灵活的英语语言课程，
有全年课程和暑期课程可供
选择

国际大学预科课程

为直接入读曼彻斯特大学的一系列本科学位课程做好准备。本课程专注于培养你本科阶段的学术与研究技能，以及提高你的英语语言能力，同时包含你顺利升读大学所需的一切。

什么是国际大学预科课程？

- 一条有保障的升读曼彻斯特大学本科学位课程一年级的学习路径*。
- 一门帮助你为英国学位做好准备的桥梁课程。与英国相比，你本国的教育体制可能是基于少一年的高中学习和多一年的大学学习。
- 一门旨在提高英语语言技能、增强学术理论知识和培养对重点学术科目理解的课程。
- 一个培养本科学习阶段所需的学习和研究技巧的机会。
- 一门帮助你调整和迎接英国高等教育挑战的课程。

本课程有五个专业衔接方向：

- 生物科学
- 工程学与科学
- 人文与社会科学
- 药剂学
- 心理学

课程优势

- 一门质量有保证、经NCUK认证和曼彻斯特大学认可的课程。 **
- 一门允许学生享用大学图书馆、体育和社交设施的课程。
- 大学风格教学与高水平师生互动。
- 资质合格且经验丰富的老师。
- 保障升读你所选的学位课程（前提是达到升读要求）。 †
- 专业的大学申请帮助与支持。

学术支持

在你的整个课程学习期间，你将在研讨课和辅导课上获得老师的建议和反馈。他们能够解答你的任何疑问并提供指导，以确保你获得学业成功。

评估将通过测试与课程作业的方式进行，包括书面作业、实践练习、小组与个人研究项目、陈述报告与解决问题练习。

课程长度

根据你的英语语言水平，本课程为期三或四学期。延展国际大学预科课程（4学期）包含一学期的强化英语语言学习，你在升读该课程下一阶段的学习之前需通过强化英语语言学习。课程示例请见第25页上的表格。

如果我需要一些时间来适应在英国的学习生活怎么办？

为期两周的预科启动课程将是你的不二之选。

- 了解英国社会。
- 学习国家和当地历史。
- 参与活动，培养自信和口语技巧。

了解课程日期和费用信息，请参阅第50页；了解更多其他信息，请联系：intomanchester@intoglobal.com

升读曼彻斯特大学

曼彻斯特大学欢迎成绩优异的学生申请入读，从所有课程入学均要求成绩A和B可见一斑。大学或对你此前的学习成绩亦进行评估。

* 一年级保证升读学习路径要求学生通过面试（生物科学和药剂学衔接方向）、面试和在线测试（药剂学衔接方向），并满足录取通知书上的条件。

** 英国北方大学联盟（NCUK）由11所英国领先大学组成，包括曼彻斯特大学。NCUK为国际学生提供广受认可的大学衔接课程已有30多年的历史。了解NCUK及其成员高校的更多详情，请访问：www.ncuk.ac.uk

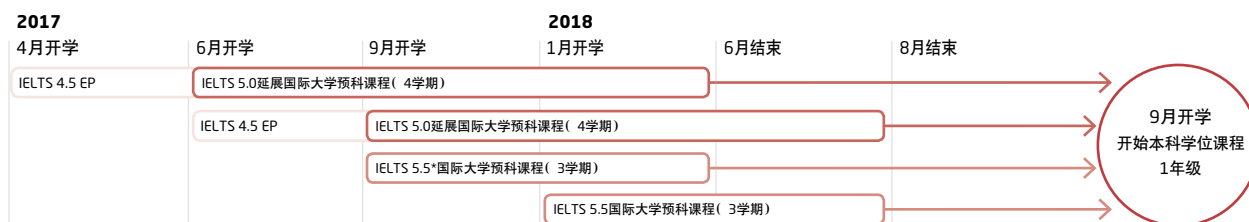
† 升读以下课程，你必须通过面试方可被录取：解剖科学、生物化学、生物学、生物医学、生物科学、生物技术、细胞生物学、遗传学、微生物学、分子生物学、神经科学、药理学和植物科学。对于通过药剂学衔接方向升读的课程，在被录取之前，你必须顺利完成一个在线评估，以测试你的沟通与计算能力。



认识我们的老师：

www.intostudy.cn/manchester/teachers

你的学习计划



EP: 预科学生英语预备课程

* 药剂学衔接方向要求IELTS 6.0、仅九月入学



“没有预科课程的学习准备，我不可能顺利入读曼彻斯特大学，现在我也不可能在自己喜爱的工作岗位上工作。INTO和大学之间的过渡衔接非常好，我甚至感觉自己是在学习同一门课程。”

Ildar, 哈萨克斯坦



2010年
完成国际大学
预科课程



2013年
从曼彻斯特大学土木工程
专业毕业并获得工程
学学士学位(荣誉)



2016年
目前在哈萨克斯坦Kazakh
Projects Joint Venture公司
担任土木、结构和建筑设
计师

国际大学预科课程

生物科学

- 升读选择包括**生物学、生物医学、生物化学、遗传学和神经科学**
- 从在**大学实验室**内组织的课堂教学中受益
- **生物科学领域“研究实力”全英排名第4位**
(2014年REF)

核心单元

学术目的英语与学习技巧
信息通信技术(ICT)
独立研究

专业单元

生物学
化学
数学

课程单元介绍, 请参阅第38页。

专业课程单元的选择将基于你所选择攻读的具体学位课程, 并且部分课程组合或无法提供。

教学方法

本课程提供大学式授课、互动研讨课和实验室实践操作经验的完美组合。预科学年期间, 你将有机会使用曼彻斯特大学设施配套齐全的科学实验室。通过动手实践操作, 你将能够把理论付诸实践, 进而为本科阶段学习做好准备。



“预科课程让你对大学的生活与学习有了很好的认识。我学习到了很多关于实验室和行业仪器设备的新知识。你可以将实验室工作与课堂所学知识充分联系起来。”

Maria, 厄瓜多尔



2013年 入读INTO曼彻斯特中心
2014年 完成国际大学预科课程的学习
2014年 升读曼彻斯特大学环境管理专业

关键信息

开学日期
9月

课程长度
3学期或大约9个月

课时
每周25课时

班级规模
英语语言教学每班学生人数最多不超过20人

年龄要求
17周岁及以上*

学术入学要求
完成12年的学校教育(或当地达到同等标准的教育水平)且成绩优秀。

英语语言入学要求
IELTS 5.5(单项均不低于5.5)或同等水平

如果你已经达到IELTS最低总成绩要求, 但尚未达到直升的写作单项成绩要求, 我们将酌情考虑录取。

如果你未达到最低英语语言要求, 则你应申请“预科学生英语预备课程”。
课程详情, 请见第40页。

如果你正在申请Tier 4学生签证, 则你必须具备英国签证类IELTS考试成绩(IELTS for UKVI)以申请签证。如果你有关于该考试的任何疑问, 我们经验丰富的团队将非常乐意为你提供帮助。请将你的问题通过电子邮件发送至: SELT.Help@intoglobal.com

授予学位

顺利完成国际大学预科课程学习的学生, 将获得由NCUK授予的国际大学预科课程证书(RQF 3级)。

认证机构

英国北方大学联合会(NCUK)

进一步指导

获得进一步指导, 请咨询INTO招生办公室或你的教育顾问。

* 所有入读本手册公布的将于九月份开课的课程的学生, 必须在当年的12月31日时已年满17周岁; 入读在所有其他时间开课的课程的学生, 必须在课程所公布的开课日期当日已年满17周岁。



课程日期与费用信息, 请参阅第50页

曼彻斯特大学升读路径

| 学位专业 | 授予学位 | 学习时长 | 行业实习 学年 | 学术目的英语 | 科目成绩 | 2018年升读成绩要求 |
|-------------|----------|------|------------|-------------------------------------|------|-----------------------------------------------------------|
| 生物科学 | | | | | | |
| 解剖科学 | 理学学士(荣誉) | 3或4年 | ✓ | B且所有部分均 不低于B | 不适用 | AAB(化学、生物、物理或数学中任两门成绩A。 化学和生物优先) |
| | 理学硕士 | 4年 | - | | | |
| 生物化学 | 理学学士(荣誉) | 3或4年 | ✓ | | | AAB(两门科学科目成绩A: 化学、生物、物理、 数学。化学为必修, 生物作为第二门科学科目的 优先) |
| | 理学硕士 | 4年 | - | | | |
| 生物学 | 理学学士(荣誉) | 3或4年 | ✓ | | | AAB(化学、生物、物理或数学中任两门成绩A。 化学和生物优先) |
| | 理学硕士 | 4年 | - | | | |
| 生物学及科学与社会 | 理学学士(荣誉) | 3或4年 | ✓ | | | AAB(化学、生物、物理或数学中任两门成绩A。 化学和生物优先) |
| 生物医学 | 理学学士(荣誉) | 3或4年 | ✓ | | | |
| 生物技术 | 理学学士(荣誉) | 3或4年 | ✓ | | | AAB(化学、生物、物理或数学中任两门成绩A。 化学和生物优先) |
| | 理学硕士 | 4年 | - | | | |
| 细胞生物学 | 理学学士(荣誉) | 3或4年 | ✓ | | | AAB(化学、生物、物理或数学中任两门成绩A。 化学和生物优先) |
| | 理学硕士 | 4年 | - | | | |
| 认知神经科学与心理学 | 理学学士(荣誉) | 3或4年 | ✓ | | | AAB(化学、生物、物理或数学中任两门成绩A。 化学和生物优先) |
| 发展生物学 | 理学学士(荣誉) | 3或4年 | ✓ | | | |
| 遗传学 | 理学学士(荣誉) | 3或4年 | ✓ | | | AAB(化学、生物、物理或数学中任两门成绩A。 化学和生物优先) |
| | 理学硕士 | 4年 | - | | | |
| 免疫学 | 理学学士(荣誉) | 3或4年 | ✓ | | | AAB(化学、生物、物理或数学中任两门成绩A。 化学和生物优先) |
| | 理学硕士 | 4年 | - | | | |
| 生命科学 | 理学学士(荣誉) | 3或4年 | ✓ | | | AAB(两门科学科目成绩A: 化学、生物、物理、 数学。化学为必修, 生物作为第二门科学科目的 优先) |
| 医学生物化学 | 理学学士(荣誉) | 3或4年 | ✓ | | | |
| 微生物学 | 理学学士(荣誉) | 3或4年 | ✓ | | | AAB(化学、生物、物理或数学中任两门成绩A。 化学和生物优先) |
| | 理学硕士 | 4年 | - | | | |
| 分子生物学 | 理学学士(荣誉) | 3或4年 | ✓ | | | AAB(化学、生物、物理或数学中任两门成绩A。 化学为必修, 生物优先) |
| | 理学硕士 | 4年 | - | | | |
| 神经科学 | 理学学士(荣誉) | 3或4年 | ✓ | AAB(化学、生物、物理或数学中任两门成绩A。 化学和生物优先) | | |
| | 理学硕士 | 4年 | - | | | |
| 药理学 | 理学学士(荣誉) | 3或4年 | ✓ | AAB(化学、生物、物理或数学中任两门成绩A。 化学和生物优先) | | |
| | 理学硕士 | 4年 | - | | | |
| 药理学与生理学 | 理学学士(荣誉) | 3或4年 | ✓ | AAB(化学、生物、物理或数学中任两门成绩A。 化学和生物优先) | | |
| 生理学 | 理学学士(荣誉) | 3或4年 | ✓ | | | |
| 植物科学 | 理学学士(荣誉) | 3或4年 | ✓ | AAB(化学、生物、物理或数学中任两门成绩A。 化学和生物优先) | | |
| | 理学硕士 | 4年 | - | | | |
| 动物学 | 理学学士(荣誉) | 3或4年 | ✓ | AAB(化学、生物、物理或数学中任两门成绩A。 化学和生物优先) | | |
| | 理学硕士 | 4年 | - | | | |

国际大学预科课程

工程学与科学

- 升读选择包括**化学、土木工程、计算机科学和物理学**
- 化学工程专业世界排名第22位**
(2016年QS世界大学专业排名)
- 从在**大学实验室内**组织的实践课堂中受益

核心单元

学术目的英语与学习技巧
信息技术(ICT)
独立研究

专业单元

五选三:
生物学
化学
高等数学
数学
物理学

课程单元介绍, 请参阅第38页。

专业课程单元的选择将基于你所选择攻读的具体学位课程, 并且部分课程组合或无法提供。

教学方法

本课程提供大学式授课、互动研讨课和实验室实践操作经验的完美组合。预科学年期间, 你将有机会使用曼彻斯特大学设施配套齐全的科学实验室。通过动手实践操作, 你将能够把理论付诸实践, 进而为本科阶段学习做好准备。



“获得一个英国的学位对于提升履历很有帮助, 更可受到全球雇主的认可。INTO让我具备了取得成功所必需的技能。”

Muhammed, 巴基斯坦



2010年 入读INTO曼彻斯特中心
2011年 完成国际大学预科课程的学习
2015年 从曼彻斯特大学化学工程专业毕业并获得二级一等荣誉工程学学士学位

关键信息

开学日期
6月和9月

课程长度
3学期或大约9个月
4学期或大约12个月

课时
3学期: 每周25小时
4学期: 每周25小时
(第1学期每周20小时)

课堂规模
英语语言教学每班学生人数最多不超过20人

年龄要求
17周岁及以上*

学术入学要求
完成12年学校教育(或当地达到同等标准的教育水平)且成绩优秀。

英语语言入学要求
3学期: IELTS 5.5(写作不低于5.5)或同等水平

4学期: IELTS 5.0(写作不低于5.0且任何单项不低于4.5)或同等水平

如果你已经达到IELTS最低总成绩要求, 但尚未达到直升的写作单项成绩要求, 我们将酌情考虑录取。

如果你未达到最低英语语言要求, 则你应申请“预科学生英语预备课程”。
课程详情, 请见第40页。

如果你正在申请Tier 4学生签证, 则你必须具备英国签证类IELTS考试成绩(IELTS for UKVI)以申请签证。如果你有关于该考试的任何疑问, 我们经验丰富的团队将非常乐意为你提供帮助。请将你的问题通过电子邮件发送至: SELT.Help@intoglobal.com

授予学位

顺利完成国际大学预科课程学习的学生, 将获得由NCUK授予的国际大学预科课程证书(RQF 3级)。

认证机构

英国北方大学联合会(NCUK)

进一步指导

获得进一步指导, 请咨询INTO招生办公室或你的教育顾问。

*所有入读本手册公布的将于九月份开课的课程的学生, 必须在当年的12月31日时已年满17周岁; 入读在所有其他时间开课的课程的学生, 必须在课程所公布的开课日期当日已年满17周岁。



课程日期与费用信息, 请参阅第50页

曼彻斯特大学升读路径

| 学位专业 | 授予学位 | 学习时长 | 行业实习 学年 | 学术目的英语 | 科目成绩 | 2018年升读成绩要求 |
|-----------------|----------|------|------------|-----------------|----------------------------------------------------|---------------------------------|
| 航空航天工程 | | | | | | |
| 航空航天工程 | 工程学士(荣誉) | 3年 | - | C | 136 | AAB(包括数学和物理) |
| 航空航天工程及管理 | 工程硕士(荣誉) | 4年 | ✓ | | 144 | AAA(包括数学和物理) |
| 生物科学 | | | | | | |
| 解剖科学 | 理学学士(荣誉) | 3或4年 | ✓ | B且所有部分均不 低于B | 不适用 | AAB(化学、生物、物理或数学中任两门成绩A。化学和生物优先) |
| | 理学硕士 | 4年 | - | | | |
| 生物化学 | 理学学士(荣誉) | 3或4年 | ✓ | | | |
| | 理学硕士 | 4年 | - | | | |
| 生物学 | 理学学士(荣誉) | 3或4年 | ✓ | | | |
| | 理学硕士 | 4年 | - | | | |
| 生物学及科学与社会 | 理学学士(荣誉) | 3或4年 | ✓ | | | |
| 生物医学 | 理学学士(荣誉) | 3或4年 | ✓ | | | |
| | 理学硕士 | 4年 | - | | | |
| 生物技术 | 理学学士(荣誉) | 3或4年 | ✓ | | | |
| | 理学硕士 | 4年 | - | | | |
| 细胞生物学 | 理学学士(荣誉) | 3或4年 | ✓ | | | |
| | 理学硕士 | 4年 | - | | | |
| 发展生物学 | 理学学士(荣誉) | 3或4年 | ✓ | | | |
| | 理学硕士 | 4年 | - | | | |
| 遗传学 | 理学学士(荣誉) | 3或4年 | ✓ | | | |
| | 理学硕士 | 4年 | - | | | |
| 生命科学 | 理学学士(荣誉) | 3或4年 | ✓ | | | |
| 免疫学 | 理学硕士 | 4年 | - | | | |
| 医学生物化学 | 理学学士(荣誉) | 3或4年 | ✓ | | | |
| | 理学硕士 | 4年 | - | | | |
| 微生物学 | 理学学士(荣誉) | 3或4年 | ✓ | | | |
| | 理学硕士 | 4年 | - | | | |
| 分子生物学 | 理学学士(荣誉) | 3或4年 | ✓ | | | |
| | 理学硕士 | 4年 | - | | | |
| 神经科学 | 理学学士(荣誉) | 3或4年 | ✓ | | | |
| | 理学硕士 | 4年 | - | | | |
| 药理学 | 理学学士(荣誉) | 3或4年 | ✓ | | | |
| | 理学硕士 | 4年 | - | | | |
| 药理学与生理学 | 理学学士(荣誉) | 3或4年 | ✓ | | | |
| 生理学 | 理学硕士 | 4年 | - | | | |
| 植物科学 | 理学学士(荣誉) | 3或4年 | ✓ | | | |
| | 理学硕士 | 4年 | - | | | |
| 动物学 | 理学学士(荣誉) | 3或4年 | ✓ | | | |
| 动物学 | 理学硕士 | 4年 | - | | | |
| 化学工程 | | | | | | |
| 化学工程 | 工程学士(荣誉) | 3年 | - | B | 144 | AAA(含数学及其他一门科学课程) |
| 化学工程 | | | ✓ | | AAA(含数学和一门其他科学课程)。行业实习学年要求A*AA(包括数学和一门其他科学课程) | |
| 化学工程 (能源与环境) | 工程硕士(荣誉) | 4年 | - | | 144或152 | |
| 化学工程(含欧洲学习) | | | - | | AAA(包括数学和一门其他科学课程、且学习所使用的语言的能力应相当于A-level成绩A的同等水平) | |

| 学位专业 | 授予学位 | 学习时长 | 行业实习 学年 | 学术目的英语 | 科目成绩 | 2018年升读成绩要求 | |
|----------------|----------|------|------------|-----------------------|------|----------------------------------------------------------------------------------------------------|----------------------|
| 化学 | | | | | | | |
| 化学 | 理学学士(荣誉) | 3年 | - | C | 136 | AAB(化学和一门其他科学科目); 10年级(或以上) 化学和科学科目学习背景的证明, 包括数学科目成绩等同 于GCSE成绩C | |
| | | | ✓ | | | AAA(化学和一门其他科学科目); 10年级(或以上) 化学和科学科目学习背景的证明, 包括数学科目成绩等同 于GCSE成绩C | |
| 化学(含国际学习) | 化学硕士(荣誉) | 4年 | - | | 144 | AAA(化学和一门其他科学科目); GCSE一种欧洲语言 成绩A(若在欧洲国家学习); 10年级(或以上)化学 和科学科目学习背景的证明, 包括数学科目成绩等同 于GCSE成绩C | |
| 化学及医学化学 | 理学学士(荣誉) | 3年 | - | | 136 | AAB(化学和一门其他科学科目); 10年级(或以上) 化学和科学科目学习背景的证明, 包括数学科目成绩等同 于GCSE成绩C | |
| | 化学硕士(荣誉) | 4年 | - | | 144 | AAA(化学和一门其他科学科目); 10年级(或以上) 化学和科学科目学习背景的证明, 包括数学科目成绩等同 于GCSE成绩C | |
| 土木与结构工程 | | | | | | | |
| 土木工程 | 工程学士(荣誉) | 3年 | - | C | 136 | AAB(包括数学、物理) | |
| | | | ✓ | | | | |
| 土木工程(企业) | 工程硕士(荣誉) | 4年 | - | | 144 | AAA(包括数学、物理) | |
| 土木与结构工程 | | | | | | | |
| 计算机科学 | | | | | | | |
| 人工智能 | 理学学士(荣誉) | 3或4年 | ✓ | | C | 144 | AAA(包括数学和高等数学或数学和物理) |
| | 工程硕士(荣誉) | 4或5年 | | 152 | | A*AA(包括数学和高等数学或数学和物理) | |
| 计算机科学 | 理学学士(荣誉) | 3或4年 | | 144 | | AAA(包括数学和高等数学或数学和物理) | |
| | 工程硕士(荣誉) | 4或5年 | | 152 | | A*AA(包括数学和高等数学或数学和物理) | |
| 计算机科学及商务与管理 | 理学学士(荣誉) | 3或4年 | | 144 | | AAA(包括数学和高等数学或数学和物理) | |
| 计算机科学(人机交互) | 工程硕士(荣誉) | 4或5年 | | 152 | | A*AA(包括数学和高等数学或数学和物理) | |
| 计算机科学与数学 | 理学学士(荣誉) | 3或4年 | 144 | AAA(包括数学和高等数学或数学和物理) | | | |
| 计算机系统工程 | 工程学士(荣誉) | 3或4年 | 152 | A*AA(包括数学和高等数学或数学和物理) | | | |
| | 工程硕士(荣誉) | 4或5年 | 152 | A*AA(包括数学和高等数学或数学和物理) | | | |
| 软件工程 | 理学学士(荣誉) | 3或4年 | 144 | AAA(包括数学和高等数学或数学和物理) | | | |
| | 工程硕士(荣誉) | 4或5年 | 152 | A*AA(包括数学和高等数学或数学和物理) | | | |

| 学位专业 | 授予学位 | 学习时长 | 行业实习 学年 | 学术目的英语 | 科目成绩 | 2018年升读成绩要求 | |
|--------------------|-----------------|----------------|------------|--------|-------------------------------|------------------------------------------------|--------------------|
| 地球、大气与环境科学 | | | | | | | |
| 地球科学 | 地球科学硕士 (荣誉) | 4年 | - | B | 136 | AAB(数学、物理、化学、生物中任一门) | |
| 环境与资源地质学 | 理学学士(荣誉) | 3年 | - | | 128 | ABB(数学、物理、化学、生物中任一门) | |
| 环境科学 | | 3或4年 | ✓ | | 136 | AAB(数学、物理、化学、生物中任一门)。可选“海外学年” | |
| 地球化学 | | 3年 | - | | 128 | ABB(包括化学和一门其他科学课程) | |
| 地理学与地质学 | | 3或4年 | - | | 136 | AAB(数学、物理、化学或生物中任一门)且12年级及以下的地理科目成绩优秀。可选“海外学年” | |
| 地质学 | | 3年 | - | | 128 | ABB(数学、物理、化学、生物中任一门) | |
| 地质学及行星科学 | | 3或4年 | - | | 128 | ABB(包括数学或物理)。 | |
| | | 地球科学硕士 (荣誉) | 3年 | | - | 136 | AAB(包括数学或物理) |
| 石油工程 | | 工程学士(荣誉) | 3年 | | - | 144 | AAA(包括数学及一门其他科学课程) |
| | | 工程硕士(荣誉) | 4年 | | - | | |
| 电气与电子工程 | | | | | | | |
| 电气与电子工程 | 工程学士(荣誉) | 3或4年 | ✓ | C | 136 | AAB(包括数学和高等数学或数学和物理) | |
| | 工程硕士(荣誉) | 4或5年 | | | 144 | AAA(包括数学和物理或高等数学两门中的任意一门) | |
| 电子工程 | 工程学士(荣誉) | 3或4年 | | | 136 | AAB(包括数学和高等数学或数学和物理) | |
| | 工程硕士(荣誉) | 4或5年 | | | 144 | AAA(包括数学和高等数学或数学和物理) | |
| 机械电子工程 | 工程学士(荣誉) | 3或4年 | | | 136 | AAB(包括数学和高等数学或数学和物理) | |
| | 工程硕士(荣誉) | 4或5年 | | | 144 | AAA(包括数学和高等数学或数学和物理) | |
| 地理学 | | | | | | | |
| 地理学 | 文学学士(荣誉) | 3年 | - | 不适用 | AAB且高中数学成绩C。国际学习要求AAA且高中数学成绩C | | |
| 地理学硕士 (本硕连读) | 地理学硕士/地理学本硕连读硕士 | 4年 | - | | | | |
| 地理学硕士 (本硕连读)及规划 | | | | | | | |
| 材料与生物材料科学 | | | | | | | |
| 材料科学与工程学 | 理学学士(荣誉) | 3年 | - | C | 136 | AAB(从数学、物理和化学中任选两门)。要求提供数学和科学科目学习证明 | |
| 材料科学与工程学及生物材料 | 工程硕士(荣誉) | 4年 | | | | | |
| 材料科学与工程学及腐蚀工程 | | | | | | | |
| 材料科学与工程学及冶金学 | | | | | 144 | AAA(从数学、物理和化学中任选两门);要求提供数学和科学科目学习证明 | |
| 材料科学与工程学及聚合物 | | | | | | | |
| 材料科学与工程学及纺织技术 | | | | | | | |

| 学位专业 | 授予学位 | 学习时长 | 行业实习 学年 | 学术目的英语 | 科目成绩 | 2018年升读成绩要求 |
|---------------------|--------------|------|------------|-----------------|---------|------------------------------------------------|
| 数学 | | | | | | |
| 精算科学与数学 | 理学学士(荣誉) | 3年 | | B且写作B、所有部分均不低于C | 136 | A*(数学) AB |
| 数学 | 数学硕士(荣誉) | 4年 | | C且所有部分均不低于C | | |
| 数学及金融 | 理学学士(荣誉) | 3年 | - | B且写作B、所有部分均不低于C | | |
| 数学及金融数学 | 数学硕士(荣誉) | 4年 | | | | |
| 数学与统计学 | | | | | | |
| 数学与统计学(金融衔接方向) | 理学学士(荣誉) | 3年 | | C且所有部分均不低于C | | |
| 数学与统计学 | 数学硕士(荣誉) | 4年 | | | | |
| 机械工程 | | | | | | |
| 机械工程 | 工程学士(荣誉) | 3年 | - | | 136 | AAB(包括数学、物理) |
| | | | ✓ | C | | |
| 机械工程及管理 | 工程硕士(荣誉) | 4年 | - | | 144 | AAA(包括数学、物理) |
| 物理与天文学 | | | | | | |
| 数学与物理学 | 理学学士(荣誉) | 3年 | | | 152-160 | A*AA-A*A*A(包括数学、物理) |
| | 数学/物理学硕士(荣誉) | 4年 | | | | |
| 物理学 | 理学学士(荣誉) | 3年 | | | | |
| | 物理学硕士(荣誉) | 4年 | | | | |
| 物理学及天体物理学 | 理学学士(荣誉) | 3年 | | | | |
| | 物理学硕士(荣誉) | 4年 | - | C | | |
| 物理学及哲学 | 理学学士(荣誉) | 3年 | | | | |
| | | | | | | |
| 物理学(含欧洲学习) | 物理学硕士(荣誉) | 4年 | | | | |
| 物理学及理论物理学 | 理学学士(荣誉) | 3年 | | | | |
| | 物理学硕士(荣誉) | 4年 | | | | |
| 纺织学(包括时装/商务) | | | | | | |
| 时装采购与推销 | | | | | 136 | AAB(任何科目组合); 10年级(或以上)科学科目学习证明, 尤其是化学 |
| 时装管理 | | | | | | |
| 时装营销 | | | | | | |
| 时装零售 | | | | | | |
| 纺织科学与技术 | 理学学士(荣誉) | 3年 | - | C | | |
| | | | | | 136 | AAB(包括数学、化学和物理中任意两门); 10年级(或以上)科学科目学习证明, 尤其是化学 |

国际大学预科课程

人文与社会科学

- 升读选择包括**商务研究**、**国际管理**和**数学**
- 商务与管理**专业世界排名前**30位** (2016年QS世界大学专业排名)
- 地理学与社会学**专业世界排名前**20位** (2016年QS世界大学专业排名)

核心单元

学术目的英语与学习技巧
信息技术(ICT)
独立研究

专业单元

四选三：
商务与管理
经济学
数学
政治学

课程单元介绍，请参阅第38页。

专业课程单元的选择将基于你所选择攻读的具体学位课程，并且部分课程组合或无法提供。

教学方法

大学式授课和研讨课学习期间，你将有机会参加陈述和小组作业。你将参加定期的测试，这将帮助提高你的应试技巧，同时为你提供适合大学学习的论文组织构建方面的指导。为帮助你提前进入角色，老师们使用在线资源上传相关文章和视频，你可以提前阅读或观看。



“INTO的老师、工作人员和教学设施都非常棒。他们让适应英国文化成为一件很轻松的事情。我强烈推荐通过INTO升读大学。”

Agung, 印度尼西亚



2012年 完成国际大学预科课程的学习
2015年 从曼彻斯特大学国际商务、金融与经济学专业毕业并获得二级一等荣誉理学学士学位
2016年 印度尼西亚ISOLA红酒所有人

关键信息

开学日期

6月、9月和1月

课程长度

3学期或大约9个月

4学期或大约12个月

课时

3学期: 每周25小时

4学期: 每周25小时

(第1学期每周20小时)

课堂规模

英语语言教学每班学生人数最多不超过20人

年龄要求

17周岁及以上*

学术入学要求

完成12年学校教育(或当地达到同等标准的教育水平)且成绩优秀。

英语语言入学要求

3学期: IELTS 5.5(写作不低于5.5)或同等水平

4学期: IELTS 5.0(写作不低于5.0且任何单项不低于4.5)或同等水平

如果你已经达到IELTS最低总成绩要求,但尚未达到直升的写作单项成绩要求,我们将酌情考虑录取。

如果你未能达到最低英语语言要求,则应申请“预科学生英语预备课程”。欲了解课程详情,课程详情,请见第40页。

如果你正在申请Tier 4学生签证,则你必须具备英国签证类IELTS考试成绩(IELTS for UKVI)以申请签证。如果你有关于该考试的任何疑问,我们经验丰富的团队将非常乐意为你提供帮助。请将你的问题通过电子邮件发送至: SELT.Help@intoglobal.com

授予学位

顺利完成国际大学预科课程学习的学生,将获得由NCUK授予的国际大学预科课程证书(RQF 3级)。

认证机构

英国北方大学联合会(NCUK)

进一步指导

获得进一步指导,请咨询INTO招生办公室或你的教育顾问。

*所有入读本手册公布的将于九月份开课的课程的学生,必须在当年的12月31日时已年满17周岁;入读在所有其他时间开课的课程的学生,必须在课程所公布的开课日期当日已年满17周岁。



课程日期与费用信息, 请参阅第50页

曼彻斯特大学升读路径

| 学位专业 | 授予学位 | 学习时长 | 行业实习 学年 | 学术目的英语 | 科目成绩 | 2018年升读成绩要求 | |
|------------------|-------------|------|------------|------------------------|------------------------|---------------------------|-----------|
| 会计与金融 | | | | | | | |
| 会计 | 理学学士(荣誉) | 3年 | ✓ | B(所有部分均不低于C且阅读与写作不低于B) | 不适用 | AAA(包括数学) | |
| 会计与金融 | 经济学文学学士(荣誉) | | - | B | | AAB(包括经济学、数学) | |
| 金融 | | | | | | | |
| 金融与经济学 | | | | | | | |
| 建筑学 | | | | | | | |
| 建筑学 | 文学学士(荣誉) | 3年 | - | B | 不适用 | AAA(提交一份令人满意的作品集)且高中数学成绩C | |
| 商务与管理 | | | | | | | |
| 商务研究 | 经济学文学学士(荣誉) | 3年 | - | B | 不适用 | AAB(经济学、数学) | |
| 商务研究与经济学 | | | | | 320 | | |
| 商务研究与政治学 | | | | | | | |
| 商业研究与社会学 | | | | | | | |
| 国际商务、金融与经济学 | 理学学士(荣誉) | 3或4年 | ✓ | B(所有部分均不低于C且阅读与写作不低于B) | 不适用 | AAB(包括数学) | |
| 国际管理 | | 3年 | - | | | | |
| 国际管理及美国商业研究 | | | | | | | |
| 商务信息技术管理 | | 3或4年 | ✓ | B(所有部分均不低于C且阅读与写作不低于B) | 不适用 | AAB(包括数学) | |
| 商务信息技术管理(会计) | | | | | | | |
| 商务信息技术管理(市场营销) | | | | | | | |
| 管理学 | | 3年 | - | | | AAB(包括数学) | |
| 管理学(会计与金融) | | | | | | | |
| 管理学(人力资源) | | | 3或4年 | ✓ | B(所有部分均不低于C且阅读与写作不低于B) | 不适用 | AAB(包括数学) |
| 管理学(创新、可持续性与创业学) | | | | | | | |
| 管理学(国际商业经济学) | | | | | | | |
| 管理学(市场营销) | 3年 | - | B | 300 | ABB - BBB且高中数学成绩C | | |
| 管理学、领导力与休闲 | | | | | | | |
| 经济学 | | | | | | | |
| 发展研究 | 经济学文学学士(荣誉) | 3年 | - | B | 不适用 | AAB(包括数学、经济学) | |
| 经济学 | 理学学士(荣誉) | | | | | A(数学) AB(经济学) | |
| 经济学与哲学 | 经济学文学学士(荣誉) | | | | | AAB(包括数学、经济学) | |
| 经济学与政治学 | | | | | | | |

| 学位专业 | 授予学位 | 学习时长 | 行业实习 学年 | 学术目的英语 | 科目成绩 | 2018年升读成绩要求 |
|---------------------|-----------------|------|------------|-----------------|------|---------------------------------------|
| 地理学 | | | | | | |
| 地理学 | 文学学士(荣誉) | 3或4年 | | B | 不适用 | AAB且高中数学成绩C。国际学习要求AAA且高中数学成绩C |
| | 理学学士(荣誉) | | | | | |
| 地理学(本硕连读) | 地理学硕士/地理学本硕连读硕士 | 4年 | | | | AAA且高中数学成绩C |
| 地理学(本硕连读)及规划 | | | | | | |
| 法律 | | | | | | |
| 法律 | 法学学士(荣誉) | 3年 | - | A | 144 | AAA |
| 曼彻斯特教育学院 | | | | | | |
| 教育英语语言 | 文学学士(荣誉) | 3年 | - | B | 不适用 | AAB - BBB |
| 数学 | | | | | | |
| 数学 | 理学学士(荣誉) | 3年 | | C且所有部分均不低于C | | A*(数学) AB |
| | 数学硕士(荣誉) | 4年 | | | | |
| 数学及金融 | 理学学士(荣誉) | 3年 | | B且写作B、所有部分均不低于C | 136 | A*(数学) AB |
| 数学及金融数学 | | | | | | |
| 数学与统计学 | 理学学士(荣誉) | 3年 | | C且所有部分均不低于C | | |
| 数学与统计学(金融衔接方向) | | | | | | |
| 数学与统计学 | 数学硕士(荣誉) | 4年 | | | | |
| 规划与环境管理 | | | | | | |
| 环境管理 | 文学学士(荣誉) | 3年 | | B | 不适用 | ABB且高中数学成绩C |
| 规划及房地产(本硕连读) | 规划及房地产硕士(本硕连读) | 4年 | | | | |
| 规划学硕士 | 规划学硕士 | | | | | |
| 城市与区域规划 | 文学学士(荣誉) | 3年 | | | | |
| 城市研究 | 理学学士(荣誉) | 4年 | | | | |
| 社会科学 | | | | | | |
| 哲学 | 文学学士(荣誉) | 3年 | | B | 不适用 | ABB(包括政治学) |
| 哲学与犯罪学 | 文学学士(社会科学) | | | | | |
| 政治学与犯罪学 | 社会科学学士(荣誉) | | | | | |
| 政治学与国际关系 | 文学学士(荣誉) | | | | | |
| 政治学、哲学与经济学 | 文学学士(荣誉) | | | | | |
| 政治学与社会人类学 | 文学学士(社会科学) | | | | | |
| 政治学与社会学 | 社会科学学士(荣誉) | | | | | |
| 社会人类学 | 文学学士(社会科学) | | | | | |
| 社会人类学与社会学 | 社会科学学士(荣誉) | | | | | |
| 社会学 | 文学学士(社会科学) | | | | | |
| 社会学与犯罪学 | 文学学士(社会科学) | | | B | | BBB(包括政治学) |
| | | | | | | ABB(包括政治学) |
| 纺织学(包括时装/商务) | | | | | | |
| 时装采购与推销 | 理学学士(荣誉) | 3年 | | C | 136 | AAB(任何科目组合); 10年级(或以上)科学科目学习证明, 尤其是化学 |
| 时装管理 | | | | | | |
| 时装营销 | | | | | | |
| 时装零售 | | | | | | |

国际大学预科课程

药剂学

- 升读**药剂学专业药剂学硕士（荣誉）学位课程**之后，你将能受益于**专业实验室**和**分配系统**
- **药剂学和药理学专业全英排名第6位**
(2016年泰晤士报与星期日泰晤士报之优秀大学指南)
- **药剂学和药理学专业世界排名第14位**
(2016年QS世界大学专业排名)

核心单元

学术目的英语与学习技巧
化学
独立研究
信息技术(ICT)

专业单元

四选三：
生物学
高等数学
数学
物理学

课程单元介绍，请参阅第39页。

专业课程单元的选择将基于你所选择攻读的具体学位课程，并且部分课程组合或无法提供。

教学方法

预科学年期间，你将有机会使用曼彻斯特大学设施配套齐全的科学实验室。大学式授课、互动研讨课和实验室实践操作经验相结合，将使你能够把理论付诸实践，为大学阶段学习做好准备。

| 学位专业 | 授予学位 | 学习时长 | 学术目的英语 | 科目成绩 | 2018年升读成绩要求 |
|------|-------|------|--------|------|-------------------------|
| 药剂学 | 药剂学硕士 | 4年 | A | 不适用 | AAB(包括化学、数学或生物学和一门其他科目) |

关键信息

开学日期
9月

课程长度
3学期或大约9个月

课时
每周25课时

班级规模
英语语言教学每班学生人数最多不超过20人

年龄要求
17周岁及以上*

学术入学要求
完成12年的学校教育(或当地达到同等标准的教育水平)且成绩优秀。

英语语言入学要求
IELTS 6.0(所有单项不低于6.0)或同等水平

如果你已经达到IELTS最低总成绩要求，但尚未达到直升的写作单项成绩要求，我们将酌情考虑录取。

如果你未达到最低英语语言要求，则你应申请“预科学生英语预备课程”。
课程详情，请见第40页。

如果你正在申请Tier 4学生签证，则你必须具备英国签证类IELTS考试成绩(IELTS for UKVI)以申请签证。如果你有关于该考试的任何疑问，我们经验丰富的团队将非常乐意为你提供帮助。请将你的问题通过电子邮件发送至：SELT.Help@intoglobal.com

授予学位

顺利完成国际大学预科课程学习的学生，将获得由NCUK授予的国际大学预科课程证书(RQF 3级)。

认证机构

英国北方大学联合会(NCUK)

进一步指导

获得进一步指导，请咨询INTO招生办公室或你的教育顾问。

*所有入读本手册公布的将于九月份开课的课程的学生，必须在当年的12月31日时已年满17周岁；入读在所有其他时间开课的课程的学生，必须在课程所公布的开课日期当日已年满17周岁。



“预科课程让我达到了药剂学专业的入学要求。我在大学实验室的实践操作经验让我做好了准备，培养了自信心。”

Dana, 科威特



2012年 入读INTO曼彻斯特中心
2013年 完成国际大学预科课程的学习
2013年 升读曼彻斯特大学药剂学专业



课程日期与费用信息，请参阅第50页

国际大学预科课程

心理学

- 升读获得英国心理学协会会员资格认证的心理学学士学位（荣誉）学位课程
- 心理学专业全英排名第7位
(2016年QS世界大学专业排名)
- 心理学专业世界排名第43位
(2016年QS世界大学专业排名)

核心单元

学术目的英语与学习技巧
信息通信技术(ICT)
独立研究

专业单元

八选三：
生物学
商务与管理
化学
经济学
高等数学
数学
物理学
政治学

课程单元介绍，请参阅第39页。

专业课程单元的选择将基于你所选择攻读的具体学位课程，并且部分课程组合或无法提供。

教学方法

讲课、研讨课、讲习课和辅导课为你提供互动式的学习体验，每周测试帮助你提高你的应试技巧，为大学学习做好准备。通过使用曼彻斯特大学的专业实验室和设施，你还将积累动手实践操作经验。

| 学位专业 | 授予学位 | 学习时长 | 学术目的英语 | 科目成绩 | 2018年升读成绩要求 |
|------|--------------|------|--------|------|------------------|
| 心理学 | 理学学士 (荣誉) | 3年 | B | 不适用 | AAB(最好至少含一门科学课程) |



“通过为学生营造一个富于启迪性的和取得最佳学习成绩的环境，INTO在我积累升读大学所需知识方面扮演了非常重要的角色。”

Mari, 亚美尼亚



2014年入读INTO曼彻斯特中心
2015年完成国际大学预科课程的学习
2015年升读曼彻斯特大学心理学专业

关键信息

开学日期
9月

课程长度
3学期或大约9个月

课时
每周25课时

班级规模
英语语言教学每班学生人数最多不超过20人

年龄要求
17周岁及以上*

学术入学要求
完成12年学校教育(或当地达到同等标准的教育水平)且成绩优秀。

英语语言入学要求
IELTS 5.5(写作不低于5.5)或同等水平

如果你已经达到IELTS最低总成绩要求，但尚未达到直升的写作单项成绩要求，我们将酌情考虑录取。

如果你未能达到最低英语语言要求，则应申请“大学预科英语预备课程”。
课程详情，请见第40页。

如果你正在申请Tier 4学生签证，则你必须具备英国签证类IELTS考试成绩(IELTS for UKVI)以申请签证。如果你有关于该考试的任何疑问，我们经验丰富的团队将非常乐意为你提供帮助。请将你的问题通过电子邮件发送至：SELT.Help@intoglobal.com

授予学位

顺利完成国际大学预科课程学习的学生，将获得由NCUK授予的国际大学预科课程证书(RQF 3级)。

认证机构

英国北方大学联合会(NCUK)

进一步指导

获得进一步指导，请咨询INTO招生办公室或你的教育顾问。

*所有入读本手册公布的将于九月份开课的课程的学生，必须在当年的12月31日时已年满17周岁；入读在所有其他时间开课的课程的学生，必须在课程所公布的开课日期当日已年满17周岁。



课程日期与费用信息，请参阅第50页

课程单元介绍

关于国际大学预科课程各衔接方向的核心单元与专业单元详细课程介绍如下。

生物科学

C 学术目的英语与学习技巧

本单元介绍学术学习中的阅读技巧，学术写作结构和功能。学生将掌握用书面英语清晰恰当地表达的技能和参与学术讨论的能力。学习技巧部分是大学阶段的学习生活所做的必要准备。该课程部分将帮助你学会团队合作、表达观点、管理时间、开展研究、记录课堂笔记、组织论文内容及了解如何对自己的工作进行评估。

C 信息通讯技术 (ICT)

本单元将教你如何运用文字处理，电子表格、数据库和演示软件，以及如何使用网络、电子邮件和虚拟学习环境 (VLE) 软件来辅助你的学习。

C 独立研究项目

本单元旨在通过培养学生的研究技巧和能力，为学生的独立学习做好准备。本单元的目标是：

- 向学生介绍英国高等教育的学术文化
- 培养学生在英国攻读本科所需的智力储备
- 帮助培养顺利完成本科阶段学习所需的核心学习技巧

S 生物学

本单元采用进化的方法讲授生物学，研究生物系统中不同阶段的组织。我们将通过比较生物之间的基本相似性来研究生命进程。

S 化学

本单元基于通用化学的基本原理，学习物理、无机化学和有机化学概念。学生将了解化学对大众的社会、环境、经济和技术方面的影响。

S 数学

学生将掌握一套运用数学技巧与理论解决问题的系统方法。

工程学与科学

C 学术目的英语与学习技巧

本单元介绍学术学习中的阅读技巧，学术写作结构和功能。学生将掌握用书面英语清晰恰当地表达的技能和参与学术讨论的能力。学习技巧部分是大学阶段的学习生活所做的必要准备。该课程部分将帮助你学会团队合作、表达观点、管理时间、开展研究、记录课堂笔记、组织论文内容及了解如何对自己的工作进行评估。

C 信息通讯技术 (ICT)

本单元将教你如何运用文字处理，电子表格、数据库和演示软件，以及如何使用网络、电子邮件和虚拟学习环境 (VLE) 软件来辅助你的学习。

C 独立研究项目

本单元旨在通过培养学生的研究技巧和能力，为学生的独立学习做好准备。本单元的目标是：

- 向学生介绍英国高等教育的学术文化
- 培养学生在英国攻读本科所需的智力储备
- 帮助培养顺利完成本科阶段学习所需的核心学习技巧

S 生物学

本单元采用进化的方法讲授生物学，研究生物系统中不同阶段的组织。我们将通过比较生物之间的基本相似性来研究生命进程。

S 化学

本单元基于通用化学的基本原理，学习物理、无机化学和有机化学概念。学生将了解化学对大众的社会、环境、经济和技术方面的影响。

S 高等数学

本单元是为专家级数学家而设，探究复杂的数学领域。

S 数学

学生将掌握一套运用数学技巧与理论解决问题的系统方法。

S 物理学

本单元中包含众多课题，尤其与那些希望学习物理或工程学相关专业学位课程的学生息息相关。

人文社会科学

C 学术目的英语与学习技巧

本单元介绍学术学习中的阅读技巧，学术写作结构和功能。学生将掌握用书面英语清晰恰当地表达的技能和参与学术讨论的能力。学习技巧部分是大学阶段的学习生活所做的必要准备。该课程部分将帮助你学会团队合作、表达观点、管理时间、开展研究、记录课堂笔记、组织论文内容及了解如何对自己的工作进行评估。

C 信息通讯技术 (ICT)

本单元将教你如何运用文字处理，电子表格、数据库和演示软件，以及如何使用网络、电子邮件和虚拟学习环境 (VLE) 软件来辅助你的学习。

C 独立研究项目

本单元旨在通过培养学生的研究技巧和能力，为学生的独立学习做好准备。本单元的目标是：

- 向学生介绍英国高等教育的学术文化
- 培养学生在英国攻读本科所需的智力储备
- 帮助培养顺利完成本科阶段学习所需的核心学习技巧

S 商务与管理

本单元推究商业的主要特征，包括管理模式、商业环境、员工管理和领导力。主要以专题讨论及运用案例分析与专题作业的方式授课。

S 经济学

本单元将探索微观经济和宏观经济，包括在这两个领域中使用的主要术语、重要的理论模型及概念。在此单元中，学生将了解到这些内容在现实生活中的应用，并培养论文写作技巧和演讲技巧。

S 政治学

本单元旨在通过了解和理解不同的政治制度、其中的政权结构以及与其它国家的区别，培养学生对英国政治的批判性认识。

S 数学

学生将掌握一套运用数学技巧与理论解决问题的系统方法。

药剂学

C 学术目的英语与学习技巧

本单元介绍学术学习中的阅读技巧，学术写作结构和功能。学生将掌握用书面英语清晰恰当地表达的技能 and 参与学术讨论的能力。学习技巧部分是为大学阶段的学习生活所做的必要准备。该课程部分将帮助你学会团队合作、表达观点、管理时间、开展研究、记录课堂笔记、组织论文内容及了解如何对自己的工作进行评估。

C 信息通讯技术 (ICT)

本单元将教你如何运用文字处理，电子表格、数据库和演示软件，以及如何使用网络、电子邮件和虚拟学习环境 (VLE) 软件来辅助你的学习。

C 独立研究项目

本单元旨在通过培养学生的研究技巧和能力，为学生的独立学习做好准备。本单元的目标是：

- 向学生介绍英国高等教育的学术文化
- 培养学生在英国攻读本科所需的智力储备
- 帮助培养顺利完成本科阶段学习所需的核心学习技巧

C 化学

本单元基于通用化学的基本原理，学习物理、无机化学和有机化学概念。学生将了解化学对大众的社会、环境、经济和技术方面的影响。

S 生物学

本单元采用进化的方法讲授生物学，研究生物系统中不同阶段的组织。我们将通过比较生物之间的基本相似性来研究生命进程。

S 高等数学

本单元是为专家级数学家而设，探究复杂的数学领域。

S 数学

学生将掌握一套运用数学技巧与理论解决问题的系统方法。

S 物理学

本单元中包含众多课题，尤其与那些希望学习物理或工程学相关专业学位课程的学生息息相关。

心理学

C 学术目的英语与学习技巧

本单元介绍学术学习中的阅读技巧，学术写作结构和功能。学生将掌握用书面英语清晰恰当地表达的技能 and 参与学术讨论的能力。学习技巧部分是为大学阶段的学习生活所做的必要准备。该课程部分将帮助你学会团队合作、表达观点、管理时间、开展研究、记录课堂笔记、组织论文内容及了解如何对自己的工作进行评估。

C 信息通讯技术 (ICT)

本单元将教你如何运用文字处理，电子表格、数据库和演示软件，以及如何使用网络、电子邮件和虚拟学习环境 (VLE) 软件来辅助你的学习。

C 独立研究项目

本单元旨在通过培养学生的研究技巧和能力，为学生的独立学习做好准备。本单元的目标是：

- 向学生介绍英国高等教育的学术文化
- 培养学生在英国攻读本科所需的智力储备
- 帮助培养顺利完成本科阶段学习所需的核心学习技巧

S 生物学

本单元采用进化的方法讲授生物学，研究生物系统中不同阶段的组织。我们将通过比较生物之间的基本相似性来研究生命进程。

S 商务与管理

本单元推究商业的主要特征，包括管理模式、商业环境、员工管理和领导力。主要以专题讨论及运用案例分析与专题作业的方式授课。

S 化学

本单元基于通用化学的基本原理，学习物理、无机化学和有机化学概念。学生将了解化学对大众的社会、环境、经济和技术方面的影响。

S 经济学

本单元将探索微观经济和宏观经济，包括在这两个领域中使用的主要术语、重要的理论模型及概念。在此单元中，学生将了解到这些内容在现实生活中的应用，并培养论文写作技巧和讲演技巧。

S 高等数学

本单元是为专家级数学家而设，探究复杂的数学领域。

S 数学

学生将掌握一套运用数学技巧与理论解决问题的系统方法。

S 物理学

本单元中包含众多课题，尤其与那些希望学习物理或工程学相关专业学位课程的学生息息相关。

S 政治学

本单元旨在通过了解和理解不同的政治制度、其中的政权结构以及与其它国家的区别，培养学生对英国政治的批判性认识。

提高你的英语水平

我们理解对于很多国际学生，英语并非其母语，并且你可能会对如何用另外一种语言开展学习感到焦虑。为帮助你持续提高你的语言技巧，我们开设了一系列课程并提供众多服务——其中的一些课程和服务，在你抵达英国之前就能享受到。

在你抵校之前

INTO Get Ready for English

如果你的录取是以达到最低英语语言要求为条件，则你将被自动邀请注册入读我们的“INTO Get Ready for English”课程。

本课程为免费在线辅导课程，旨在帮助你练习和提高英语水平，为海外学习生活做好准备。你可以选择参加学习整个课程，或者选择参加部分对你而言最具意义的特定活动。

- 从我们的英国导师那里获得专业的个性化学习反馈。
- 更准确地了解你当前的听力、口语、阅读和写作水平。
- 学习时间自由灵活。

了解更多，请访问：

www.intostudy.com/get-ready-for-english

抵校之后

在线支持

我们建议你学习我们的免费在线辅导课程——GOLD——以继续帮助提高你的英语水平。每周你最多可以学习七个课时，以及每周两次“现场”课堂学习。在线学习使你能够灵活选择学习时间，如果你需要任何帮助，你可以与你的在线导师联系。

学习进步监督

为帮助监督你的学习进展并确保你的学业进度，我们将在你抵校时和整个学习期间对你进行评估。通过与剑桥大学下属的剑桥大学英语语言考试部（CELA）开展合作，我们制备了标准化的学生评估方案。

CELA被公认为世界语言评估领域的领导者，能够为你提供一个受国际认可的资格认证。



预科学生 英语预备课程

我们的预科学生英语预备课程旨在为计划入读大学前学术课程或大学学位课程的学生提供强化英语准备，同时也是希望在其语言和学术技巧方面取得更快进步的学生的绝佳选择。

什么是预科学生英语预备课程？

你将关注提高你在阅读、写作、口语和听力等核心技巧方面的能力，以及拓展你的词汇。通过练习你在课堂上学习到的知识，你将能更加流畅和自信地使用英语。

教学方式包括面对面和在线学习。授课将由具备相关资质的英语语言人士进行，课程学习期间你将参加定期的实践测试。确保你培养在期末考试中取得优异成绩所需的技巧和自信。

Accredited by the



for the teaching
of English in the UK

关键信息

开学日期

9月、1月、4月和6月

课程长度

1-4学期

课时

20个授课课时+10个学习课时**

年龄要求

16周岁及以上

英语语言入学要求

IELTS 3.0起（写作不低于3.0）或同等水平

本科生

计划升读INTO学术课程和希望在一学期内将其IELTS成绩提高一分的学生，入读本课程时的英语语言成绩应在IELTS 4.0 - 5.5，具体取决于其学术课程的入学要求。

** 请注意，课堂为一小时，包括换课时间。



课程日期与费用信息，请参阅第50页



“在开始预科课程之前学习英语对学生来说是很有帮助的。这能够帮助你理解老师在学术课程中将要讲授的内容。”

Kritsada, 泰国

如何申请入读 INTO曼彻斯特中心

简单的申请流程让你在世界各地均可轻松完成。



98%

在英签证申获率

Please complete all relevant sections of the application form in full.

You should return your application pack to your local education counsellor or directly to the INTO Admissions Office at least one month before your intended start date.

Please send to: INTO Manchester Admissions, One Gloucester Place, Brighton, East Sussex, BN1 4AA, UK
 T: +44 1273 876040 | Education counsellors: ukadmissions@intoglobal.com | All other enquiries: ukes@intoglobal.com

You can also apply online at www.intostudy.cn/manchester/apply

Education counsellor's stamp

Counsellor's name:

Counsellor's email:

Section 1 Student details (You must complete this section accurately otherwise your visa application may be affected)

| | |
|------------------------------------------------------------------------------------------------------------------------------------------------------------------------------|-----------------------------------------------------------------------------------------------------------------------------|
| Title (Mr/Mrs/Ms) | Do you have or are you applying for permanent residence in the UK? <input type="checkbox"/> Yes <input type="checkbox"/> No |
| Family name | Are you a US citizen or a US permanent resident? <input type="checkbox"/> Yes <input type="checkbox"/> No |
| Other names | Do you have dual nationality status? <input type="checkbox"/> Yes <input type="checkbox"/> No |
| Gender <input type="checkbox"/> M <input type="checkbox"/> F Date of birth / / (dd/mm/yy) Current age | If yes , please provide full details |
| What type of visa do you intend to apply for? <input type="checkbox"/> Student Tier 4 visa <input type="checkbox"/> Student visitor visa <input type="checkbox"/> No visa | Permanent country of residence |
| Name as written on passport | Student's home address (you must complete this accurately as it may affect your visa application) |
| Passport number Nationality /citizenship | City |
| | Postcode Country |
| | Student's telephone numbers in country of residence (including international code) |
| | Tel Mobile telephone |
| | Student's email address |

Section 2 Parent/Spouse/Family member and Sponsor details

| | |
|-------------------------|------------------------------------------------------------------------------------------------------------------------------------|
| Title (Mr/Mrs/Ms) | Postcode Country |
| Family name | Telephone (including international code) |
| Other names | Email address |
| Relationship to student | How do you intend to fund your studies? |
| Contact address | <input type="checkbox"/> Self <input type="checkbox"/> Family <input type="checkbox"/> Employer* <input type="checkbox"/> Sponsor* |
| City | *Name of employer/sponsor: |

Section 3 INTO course selection

Academic programmes

International Foundation programme

Biosciences

Sep 2017 (3 term)

Engineering and Science

Please specify start date

Jun 2017 (4 term) Sep 2017 (3 term)

Humanities and Social Sciences

Please specify start date

Jun 2017 (4 term) Sep 2017 (4 term)

Sep 2017 (3 term) Jan 2018 (3 term)

Pharmacy

Sep 2017 (3 term)

Psychology

Sep 2017 (3 term)

Headstart International Foundation

Biosciences Engineering and Science Humanities and Social Sciences

Pharmacy Psychology

Aug 2017 (3 term)

English language course

English Preparation for Foundation Students

Sep 2017 Jan 2018 Apr 2018 Jun 2018

Start date / / End date / / (dd/mm/yy)

Please specify number of terms of English

Proposed undergraduate or postgraduate programme (Needs to be completed for visa purposes)

Please provide the name of the degree programme you intend to study at University:

Section 4 Student's education history

Please give full details of your current or most recent school, college or university. For visa purposes we must have a full history of your academic background. Please ensure any gaps in your education are fully explained either on the application form or enclosed with your supporting documentation. All official institution transcripts, latest available results or forecast results must be submitted in English. See page 44 for details of documentation you must submit as part of your application.

I confirm that I have included full details of all of my academic studies and do not have any plans to study further prior to enrolling on my programme with INTO. I understand that failure to provide full information on my academic studies may result in a visa refusal and/or dismissal from the Centre.

Institution name _____

Dates of study / / to / / (dd/mm/yy) _____

Date you received (or will receive) your certificate / / (dd/mm/yy) _____

Highest educational qualification name _____

Language of instruction _____

Institution city/town _____

Postcode _____ Country _____

Email address _____

Have you ever studied in the UK? Yes No

If **yes**, please provide full details of study durations. Please also include a copy of your previous visa (must be completed for visa purposes).

From / / to / / (dd/mm/yy) _____

Have you ever been refused a visa for the UK? Yes No

Have you ever been refused a visa application to any country? Yes No

If **yes**, please provide full details on a separate sheet

Section 5 Current English language proficiency

Please tick and enter details of your most recent English language test.

Note: students will be assessed upon arrival and study plans WILL be altered if there is any discrepancy. Please provide a copy of your certificate.

IELTS for UKVI Trinity College London Other (please specify) _____

Have you arranged to take any other English language test(s) before starting your INTO course? Yes No

Name of exam _____

Date due to be taken / / (dd/mm/yy) _____

Section 6 Welfare

Do you have any conditions, medical or otherwise, that may impact your time in the UK? Yes No
Completion and signing of this form gives INTO permission to administer first aid by trained staff first aiders if required.

Do you consider yourself to have a disability? Yes No

Have you been convicted of a relevant criminal offence? Yes No

If you have answered **yes** to any of the above, please provide full details with your application on a separate sheet.

Travel and medical insurance

The full cost of Uniplan Insurance will be added to the invoice unless proof of alternative adequate cover is included with the application.

Do you require Uniplan insurance to be provided? Yes No

Uniplan Insurance cover commences one week before your programme start date and finishes one week after your programme end date. If you require a longer period of cover please complete the start and end dates below:

Start date / / (dd/mm/yy) End date / / (dd/mm/yy)

Section 7 Accommodation options

Do you require accommodation? Yes No

Please indicate the building and room type you would prefer by ticking 3 boxes below to indicate your 1st, 2nd and 3rd choice of accommodation. Please note that INTO aims to provide the highest preference requested but, if this is not available, INTO reserves the right to provide or suggest alternative accommodation.

| | 1st preference: | 2nd preference: | 3rd preference: |
|---------------------|--------------------------|--------------------------|--------------------------|
| Halls of residence | <input type="checkbox"/> | <input type="checkbox"/> | <input type="checkbox"/> |
| Homestay - Superior | <input type="checkbox"/> | <input type="checkbox"/> | <input type="checkbox"/> |
| Homestay - Standard | <input type="checkbox"/> | <input type="checkbox"/> | <input type="checkbox"/> |

Do you require homestay during the holiday periods? Yes No

Do you envisage that you will have any specific requirements in student accommodation as a result of a disability/medical condition? Yes No

Dietary requirements

Please give details of special dietary requirements e.g. halal, vegetarian, no pork, any food allergies.

Section 8 Airport pickup

Flight details including arrival date and flight number should be emailed to ukarrival.details@intoglobal.com as soon as possible. All under 18 students **must** either book an INTO airport pickup or provide evidence of alternative arrangements.

Do you require an airport pickup? (Manchester Airport £45) Yes No

Section 9 Declaration

I declare that the information I have supplied on and with this form is complete and correct

I have read and understood and agree to abide by the Terms and Conditions available at: www.intostudy.com/manchester/terms

I agree to abide by the Cancellation and Refund Policy

I agree to pay all tuition and accommodation and sundry expense fees as they become due

I understand that the giving of false or incomplete information may lead to the refusal of my application or cancellation of my enrolment

I agree that copies of my academic progress and performance reports can be supplied to parents, sponsors or education counsellors without further notification Yes No

I agree that my records and achievements may be used for promotional purposes, without further notification Yes No

All applications submitted will be processed by INTO University Partnerships. By submitting this application, you explicitly agree to the collection, processing and transfer of your personal data (including sensitive personal data) to certain third parties outside of the European Economic Area as set out in the INTO Privacy Policy available at: www.intostudy.com/en-gb/legal-and-privacy-policy

Signed _____ Date / / (dd/mm/yy)

(Parent/guardian) For students under 18
Or

Signed _____ Date / / (dd/mm/yy)

(Student)

INTO Giving: build your employability and make new friends

INTO Giving is a UK registered charity helping educate some of the world's poorest children. When you get involved in your INTO Centre's INTO Giving activities, you can make new friends and build your networks and improve your employability skills. You can show how much you care about helping educate some of the world's poorest children by choosing an amount you would like to donate and have added to your invoice/financial statement. For every penny you donate, INTO will donate another: penny for penny, pound for pound.

£22 £30 £50

YES, I am happy to receive INTO Giving project updates and newsletter by email.



INTO Giving: 现在就加入我们吧

我们很高兴你选择入读INTO曼彻斯特中心，同时期待着你在
这儿发现新的友谊，增强你的就业能力。

除了你的学术成绩之外，越来越多的雇主开始关注这样
一个问题——你是一个什么样的人。参与慈善是向雇主
展示你的绝佳方式，这能证明你知道如何开展团队工作，甚
至是带领一个团队，证明你已做好了迎接新的挑战的准备，
证明你有一颗强大的心。

此外，这也是你认识新面孔，拥抱欢乐和结交朋友的不二选
择。

作为INTO教育承诺的一部分，我们为INTO Giving提供支持——
INTO Giving是一个慈善组织，旨在为世界最贫困地区的儿童提
供受教育的机会，以及提高当地的教育工作质量。当孩子们走进
校园，学习知识的时候，正如现在的你一样，他们正在汲取改变
自己人生乃至其所生活社区的力量。

**随意选择向INTO Giving捐赠一笔善款——无论是22、30或
50英镑——将是你开启在INTO留学生涯的绝佳方式。你的
捐款，无论金额数目大小，都将帮助改变孩子们的命运。**

你可以在申请表上选择向INTO Giving捐款。你所捐赠的每一分
钱都将用于INTO Giving在世界各地开展的教育项目。

了解关于如何参与INTO Giving慈善义举的更多信息，请访问
www.into-giving.com

INTO

GIVING



www.facebook.com/into.giving



www.twitter.com/intogiving

1. 入学条款的适用

- 本条款和录取通知书上所含之条款（合称“入学条款”）适用于INTO Manchester Limited（下称“INTO中心”）和学生（下称“学生”）之间关于英语语言课程和/或学术课程及任何其他课程（下称“课程”）所涉及之事宜。
- 因此，学生应确保在其签署并向INTO中心递交入学申请之前已仔细阅读本“入学条款”。
- 根据“入学条款”，论及INTO时，应包括以下实体，即INTO University Partnerships、IUP 2 LLP和INTO中心。

2. 申请课程和确认接受录取

- 申请课程入学名额，学生应填写其入学申请表并递交至INTO招生办公室。
- INTO完全自行决定接受或拒绝该等入学申请。如果INTO接受申请，INTO将向学生签发一份书面的课程录取通知书（包括录取的任何相关条件）（下称“录取通知书”），同时随附一份接受录取函，供学生确认接受其入学名额。
- 接受录取，学生必须：
 - 满足所有录取的相关条件（若录取通知书中有规定）；
 - 根据录取通知书上的说明，填写接受录取确认函并将之返回给INTO；
 - 按照录取通知书上的规定支付押金，此押金将用于抵扣课程学费。录取通知书中将注明所需的押金数额；以及
 - 支付Uniplan保险费（详见本手册）并向INTO递交填写妥的Uniplan表；或者提供已办理其他可被接受的替代性保险的相关证明。
- 在完成上述第2c条款所列事项后，学生与INTO之间的合同即告成立。但是，如果录取是“有条件的”，只有当学生符合录取通知书的条件并完成以上2c条款中所列事项后，合同方可生效。

3. 课程费用和付款

- 课程应付总费用的细节说明，见于录取通知书中所包括的形式发票。发票余额，包括应付课程学费、注册费和任何应付保险费（如适用），必须不晚于课程开课日期（见录取通知书）的六周前向INTO付清。课程开课日期的参考信息见于本手册。一旦所有费用付清之后，你课程期间的费用再无变动。
- 学生应知悉，可能存在其他一些与课程相关的杂项费用需要学生支付。比如作为课程学习的一部分，学生可能需要从INTO中心出发前往另一目的地（如实验室），由此而产生的交通费用。杂费取决于学生注册入读的具体课程，并且不包括在形式发票内。
- 发票上的所有费用必须以英镑通过支票、银行汇票、银行转账、信用卡或借记卡等方式足额支付。
- 因该等付款而导致INTO产生任何银行、信用卡或借记卡手续费的（如有），如果手续费的产生非因INTO之过失，则应从学生账户计收，以确保INTO收到全额付款。
- 规定应付的所有押金（包括学费、住宿和保险押金）均不可退款，除非学生不符合签证入境要求（在此情况下，学生应向INTO提供一份正式的拒签信——详见下文第9款）或未满足录取条件（详见下文第10款）。
- 任何有别于标准支付条款的操作，均必须先取得INTO中心负责人的书面同意。

- 本手册中所公布的费用适用于自2017年1月1日（含）起INTO收到的已（通过缴费）确认的预订。学费在每年9月1日进行变更。住宿费在新学年开学日期之前的最后一个周六进行变更。但是，所有增长费用均在一份公布，以确保对于任何在九月份之前的费用增长，学生均可获得充分的提前通知。如需了解详情，请联系INTO或访问我们的网站。

4. 逾期费用

- 收取的利息将按照巴克莱银行每月银行基准利率（或其中部分）上浮2.5%计算，从到期日期（开课日期六周前或者收到签证日）起直至学生支付全部费用。
- 如果学生在其课程结束时仍存在欠费，则INTO保留扣留其学术证书的权利。
- 根据本“入学条款”，如果没有收到“退课通知”，所有费用仍将按照上述规定作待处理。

5. 更改学习录取确认函（“CAS”）

- INTO将在学生的第一门课程开课日前的六个月之内签发CAS，前提是：
 - 学生持有无条件录取通知书；且
 - 学生已经按照录取通知书中的规定支付了相关押金或全部费用。
- 在签发CAS之前，INTO将与学生确认将被纳入CAS的信息均准确无误。一旦学生确认信息无误，INTO将向英国内政部提交该等信息。
- 如果在INTO向英国内政部递交相关信息之后，学生要求对CAS上的信息作出更改（在后续付款之后对“迄今已付费用”进行更新的除外）继而需要一份新的CAS时，则每次修改将需按照其时执行的费用标准支付费用。本手册打印之时，费用为每次21英镑，但内政部可能有所调整。

6. 取消费用

- 根据下文第7和8条款的相关规定，如果学生在开课前希望取消其课程名额，除非课程取消是因为签证被拒和/或未达到录取通知书上的学术和/或英语语言入学条件，否则应支付以下取消费用：

学术课程和面向预科学生的英语语言预备课程学费取消费用：

开课四周或四周以上取消：

取消费用500英镑

开课四周以内取消：

取消费用1000英镑

课后取消：取消费用为一个学期的全额费用

住宿费取消费用：

开课四周或四周以上取消：

取消费用500英镑

开课四周以内取消：

取消费用1000英镑

课后取消：取消费用为学生待付的全部住宿费余款

- 取消必须以书面形式通知INTO招生办公室，地址：INTO Admissions Office, One Gloucester Place, Brighton, BN1 4AA。取消自INTO收到书面通知的当日起生效。
- 取消费用将从学生已支付的住宿押金和/或学费中扣除；如果学生尚未支付押金和/或学费，INTO将向学生开具取消费用的发票。学生应自开票之日起30日内付款。

- 取消课程意味着同时取消所有Uniplan保险。

我们将退还学生的保费，但将扣除：

- 学生受保期间已产生的保险费用；除非你已出行，或存在可能产生保险理赔的情况，在此情况下将无退款；以及
- 25英镑的管理费用。

7. 提前退出课程

- 如果学生希望退课，则必须按照前款“取消费用”之规定以书面形式通知INTO中心。学生退课将须根据上述第6款之规定支付相应产生的取消费用。任何应向学生退还的费用将在扣除取消费用之后进行退款。

8. 通过远程通讯缔结的合同

- 如果INTO为学生提供课程录取名额和学生接受该等名额均仅是通过远程通讯的方式完成（即如果截至合同订立这一时间点，学生与INTO或者INTO的代表之间不存在面对面的交流），则此合同是一份“远程合同”。
- 在以下任何时间（以下两者中更早的时间为准）之前，学生有权随时取消远程合同：
 - 自远程合同订立之日起14天；或
 - 学生开始就读课程当日。
- 取消远程合同，学生必须在上述（b）款规定的期限之内以书面形式通知INTO，地址为：INTO Admissions Office, One Gloucester Place, Brighton, East Sussex, BN1 4AA。学生在通知INTO时应使用课程单元取消表。了解更多信息和下载表单，请访问：www.intostudy.com/en-gb/terms/cancellation-policy
- 如果在取消日期之前，学生已根据“入学条款”支付了任何款项，则INTO将使用同样的付款方式，在收到学生的取消通知后30日内尽快全额退款。

9. 因签证拒签/签证延迟而取消或推迟

- 学生有责任阅读当前UKVI（英国签证与移民署）签证要求和确保所有提交的相关文件符合UKVI的相关规定。INTO将就学生针对UKVI要求提出的咨询提供建议。但是，学生应独立负责提交UKVI合规文件。
- 学生有权（假定签证被拒/延迟不是因为任何欺诈行为）因签证被拒/或者没有收到相应的签证而取消或推迟课程，前提是学生应尽早以书面形式通知INTO招生办公室并提供签证被拒的证明，或通知INTO其尚未从大使馆收到相关签证；且均不得晚于该学生所申请的课程的开课日期之后两周的时间（面向预科学生的英语语言课程应在开课一周之内）。
- 在第9b条款说明的情况下，如果学生遵守上述条款中关于作出通知的要求，则将不会产生取消费用（Uniplan保险取消费用除外，将按照第6d条款中的规定执行）；并且将相应退还已缴纳的任何押金和/或学费。如果学生未能在第9b条款所述期限内提供相关信息，将产生第6款所规定的正常课程取消费用。
- 如果拒签信表明拒签是归咎于学生一方的任何形式的（或经学生许可的）欺诈行为，尽管有第9c条款所述之规定，该学生仍应承担相当于全部押金的等额违约金（即押金将不可退还）和所有因此而产生的索赔、赔偿金、损失（包括间接或者非直接性的损失）及费用，并且学生需要服从任何相关的内部或外部调查。

10. 因未达到录取条件而取消

- a. 如果INTO录取学生是以其达到录取通知书上所述要求为条件的，则INTO保留在该等要求未达到时撤销录取行为的权利。
- b. 学生未能达到录取通知书上的（学术或英语语言）要求的，如果该生尽早（但至少开课日期四周前）书面通知INTO此等情况并提供相关证明，则学生无需向INTO支付取消费用。该等书面通知和证明信息必须在不晚于开课日期的四周前或学生的考试成绩公布之日（如果晚于提前四周的截止时点）的次日送达英国的INTO招生办公室。如果INTO在上述规定期限内收到相关信息资料（包括成绩公布之日的证据 - 如果晚于提前四周的截止时点），则会将学生已缴纳的任何押金 / 费用（减去上述第6d条款中所述的Uniplus保险取消费用）退还给学生。否则将正常收取取消费用（详见上述第6款）。

11. 延迟入学

- a. 因外部原因而不能按时入学开课的，学生可最多两次延迟入学时间。外部原因应包括（但不限于）学生本人或一名近亲家庭成员罹患严重疾病或受重伤。
- b. 学生必须确保以书面形式提交延迟入学的请求，充分解释相关缘由，并且至少在开课日期六周之前将书面延迟申请送达INTO招生办公室。如果INTO在上述规定的时间点之后收到学生的申请，则将收取正常的取消费用（请见“取消费用”部分）。申请中还应注明学生希望的新开学日期。
- c. 所有延迟入学事宜将取决于INTO收到学生的延迟入学申请之时可供其选择的新的课程开学日期。
- d. 提交延迟入学申请超过两次的，将由INTO招生办公室根据具体情况酌情考虑，且申请批准与否完全由INTO招生办公室自行决定。
- e. 学生延迟入学申请被批准而需要重新签发新CAS的，学生将需要为此支付相关费用（见第6c款之规定）。
- f. 学生住宿需重新预订并取决于供应情况。
- g. 如果推迟入学的原因是因为签证被拒，则应适用以上第9条款。

12. 学术标准和出勤率

- a. 接受学生入读课程是严格基于这样一个共识，即通过课程升读和成功修完课程是以良好的出勤率和达到规定的升学成绩为条件的。
- b. 接受学生入读课程是严格基于这样一个共识，即学生应出勤所有课程。通过在申请表上签字，学生即同意：如果其无任何合理原因或者未经INTO课程管理人员或中心高级管理团队成员的批准而缺勤，将可能被视为退课，或被勒令退出课程。如果学生持Tier 4（学生）签证学习，中心可能还会向英国内政部上报相关情况。
- c. 在课程导入阶段，所有学生将明确成功修完课程的具体标准。学生学业成绩评估将考核以下项目，包括课程作业、中心内部测试结果、考勤、课堂努力程度及课后作业。
- d. 学生未能达到顺利完成学业所规定的学术和 / 或任何其他成绩标准的，将不能继续其原定的学习计划。在此情况下，我们会建议学生选择其他合适的替代性学习方案。

- e. 对于从英语语言课程升读原定学习课程（包括延展课程）的学生而言，若未能达到升读成绩标准或被认定在达到升读成绩标准方面存在较大风险，则中心会向学生建议其他替代性的学习计划，这可能包括继续学习英语语言课程。某些情况下，替代性学习计划可能需要更长的学习时间、花费更多的学费和住宿费。

13. 英语语言录取标准

- a. 录取学生入读英语语言课程和学术课程，是基于学生所提供的表明其符合录取标准的学术证明材料。然而，如果学生抵校后参加的语言测试和评估结果有明显证据表明该生的实际英语水平远远低于此前声称的以及其指定课程或签证入境要求的水平，则该生将被正式告知测试结果以及他们可以作出的选择。
- b. 在前款所述的情况下：
 - i. 如果英语语言水平低于签证入境所要求的水平，则学生只能回国；或者
 - ii. 替代性学习计划可能需要更长的学习时间、花费更多的学费和住宿费。具体方案将由INTO自由判定。

14. 在校表现、福利和考勤

- a. 学生通过签署申请表，即表明其同意INTO从大学下属任何学院、服务机构或中心处请求和取得关于学生的行为表现、福利和出勤方面的相关信息，以实现中心的有效运作。
- b. 如果学生有福利和 / 或教牧方面的问题或担忧，则学生应当在第一时间查阅《INTO学生手册》或联系学生服务负责人或学生服务团队。
- c. 通过签署申请表，即表明学生同意遵守《INTO中心行为准则》（见《INTO学生手册》）和所有其他大学的相关适用条例。学生严重违反INTO和 / 或大学管理条例（若适用）的，或导致被从INTO和大学开除学籍且不退还任何费用。

15. 课堂时间和规模

- a. 所有的课程通常在周一至周五的8:00至19:00之间开课。但是，因不可预见之情况，可能出现在该等时间段之外上课的情况，INTO将就任何此类课堂变动的情况提前合理足够的时间向学生发出通知。
- b. 课堂将采取课堂授课、研讨课、讲习课和讲座的形式。学术专业班级人数规模将根据授课方式不同而异（如讲座、研讨课、实验室操作、实地考察）。
- c. 大学阶段英语学习课程和学术课程中的英语语言单元每班平均人数一般为16人。
- d. 大学阶段英语学习课程和学术课程中的英语语言单元每班人数最多为20人。但是，学术课程中的英语语言单元课堂可能偶尔进行合并，开展大学式的授课模式。
- e. 尽管考试将通常被安排在第15a款所述的课堂时间段之内进行，仍可能出现在夜晚、周末和公共节假日或主中心之外的场地进行考试的情况。对于在正常课堂时间段之外举行考试的情况，INTO将提前合理且足够时间向学生作出通知，以尽量减少任何带来的影响。

16. 节假日

- a. 在英国公共假日期间，INTO不开设常规课程。
- b. 在这期间不开课，学费也不予退还。
- c. 考试偶尔会在假日举行。具体课程的学期日期参见本手册，其它日期不会开课。

17. 抵校

- a. 学生必须在开课日期前一周的周六或周日抵达英国，并且在公布的开课日于中心注册入学。
- b. 延迟抵校——INTO期望所有的学生及时抵校并按既定日期准时开课。然而，INTO理解有时学生会由于不可避免的原因而推迟到校时间（这些特殊情况包括，如航班或其他交通工具的取消或推迟）。在特殊情况下，INTO中心允许入读学术课程的学生可在公布的开课日期后最多延迟两周抵校，入读英语语言课程的学生可最多延迟一周抵校。一旦学生知悉其将无法在既定开课日期按时抵校，应即刻通知INTO招生负责人以事先取得其批准。
- c. 如果因为推迟到校而需要签发新的CAS，学生将需要支付相关费用（参见前文第5c条款之规定）。
- d. 推迟到校的学生不予优惠或退费。

18. 住宿

- a. 在申请课程时，学生可选择其喜欢的住宿类型。INTO将努力按要求提供住宿，但若无法满足学生要求，INTO保留提供其他类型住宿的权利。在此情况下，中心将根据本手册费用页面所公布的价格收取相应的住宿费用。
- b. 在收到学生签署的确认函和收到相应的住宿押金（学生以发票为证）之后，学校将根据申请表上的要求分配住宿。未满18周岁的学生应住在INTO学生宿舍或DBS审查的寄宿家庭，除非提供已安排学生与一名年满21周岁的成年人同住的替代性住宿安排的全部详尽信息。
- c. 学生随同录取通知书将收到一份住宿条款副本且在其返回接受录取函时应表明同意该等住宿条款和条件。
- d. 住宿押金金额已在录取通知书中注明。一旦学生支付住宿押金，返回勾选并签字的“接受录取函”，从INTO收到可提供其所申请房间的确认信息，则其住宿要求将得到保证。
- e. INTO学生宿舍仅对注册入读全日制INTO课程的学生开放。
- f. 宿舍不对学生家属开放（除非家属亦注册入读INTO的全日制课程）。
- g. 如果学生具备补考资格（“补考”），补考日期可能安排在课程学期时间段之外。出现该等情况时，任何进行补考的决定，若学生（或其家长和 / 或监护人——学生未满18周岁）希望延长其宿舍的入住时间以进行考试的，则该等决定亦意味着学生将承诺支付延长住宿期间产生的相应住宿费用。
- h. INTO建议学生为其个人财物投保。对于学生个人财物的任何丢失、被盗和 / 或损坏，INTO将不承担任何责任。INTO可根据学生要求提供办理保险的相关信息。
- i. 如果课程跨假期，则需收取假期期间的住宿费。
- j. 所有学生应支付500英镑的财产损害赔偿和杂费押金，发票将在课程预订时开具，学生必须至少在开课日期前六周缴纳。在学生居住期间或退房离校之后，经过检查发现宿舍 / 寄宿家庭或INTO中心的房屋和 / 或设施出现任何损坏、需要特殊保洁或产生其他费用，则在课程结束时从押金中扣除该等费用之后，押金余额退还给学生。INTO中心将自学生最后一门课程结束之日起的60天之内将所有应退费用退还给学生。

k. 财物损坏——学生应对其导致的、为大学（如适用）或INTO中心所拥有或占有的财产的损坏承担赔偿责任。住在宿舍内的学生在入住前和退房离校前应签署一份物品清单。INTO中心保留就损坏或特殊清洁而向学生取得成本费用赔偿的权利。学生在宿舍居住期间发生的或学生离开后的需要维修和（或）特殊清洁的任何财产损失，将按照其时市价另外向学生收取。对于在学生居住期间发现的任何损坏，将即刻向学生开具发票并要求其立即支付。对于学生搬离宿舍后发现的财物损坏赔偿将按照以上第18i条款规定从学生应付的押金中扣除。如果所欠的金额超过学生已经缴纳的押金，INTO将就超出的金额向学生开具发票。学生应当在开票日期后30日内支付此金额。

19. 住宿费

a. 所预订的整个住宿期间的全部住宿费必须在课程开课日期之前至少六周以支票、银行汇票、银行电汇或信用卡或借记卡以英镑全额支付。

因该等付款而导致INTO产生任何银行、信用卡或借记卡手续费的（如有），如果手续费的产生非因INTO之过失，则应从学生账户计收，以确保INTO收到全额付款。

20. 学生抵校并搬入宿舍之后的住宿变更或取消

a. 学校宿舍 / 家庭寄宿——在除签证被拒之外的所有情况下，希望取消其宿舍预订的学生，将需要支付在录取通知书随附的住宿条款和条件中规定的相应取消费用。

b. 学生受住宿合同条款的约束。

c. 在宿舍合同所规定的任何通知期间，将收取全额的住宿费用。

d. 在未取得学生服务负责人或INTO中心负责人的书面许可的情况下，不得更换住宿类别。只在特别情况下才能允许更换。如果学生在未获得中心负责人事先书面批准的情况下擅自更改住宿安排或者离开INTO中心为其安排的住宿，学生仍然必须支付发票上注明的全额住宿费用或确认时预订住宿所产生的费用。

e. 在学生父母或监护人向INTO确认相关情况且表明不再要求INTO提供住宿的情况下，未满18周岁的学生可搬入事先经过双方同意的替代性私人宿舍。为免生疑义，对于腾空的宿舍，学生仍应当承担在确认住宿安排之时发票上开具的或预订的全额住宿费。

f. 两周的圣诞假期或无法向未满18周岁的学生提供住宿。INTO可以协助为学生安排其他住宿，需另外收取费用。

21. 机场接机

a. 机场接机可按本手册前文所述进行预订。机场接机服务只限于申请表上的学生或学生提前同意的其他指定学生一起共享机场接机服务（并且通知INTO中心）。

b. 其他的家庭成员或乘客的陪伴人将缴纳额外的费用。

c. 前30分钟的接机等待时间已经包含在本手册所列明的费用中。超过30分钟的等待时间，则要收取额外费用。

d. 学生在离开出发地机场之前通过拨打INTO紧急电话号码（见于确认接受录取文件包）通知INTO不需要接机服务或其行程将出现延误；或者在学生抵达目的地机场时接机者没有出现，学生在离开机场前通过拨打INTO紧急电话号码告知INTO此情况——只有在这两种情况下，中心才会因“错过机场接机”而退还给学生接机费用。

e. 未满18周岁的学生必须安排接机服务，除非家长有证据表明其已经做好妥善的安排在入境机场迎接其子女。对于未满18周岁的学生，离境送机服务也采取同样的政策。

22. 前往INTO中心

a. INTO希望学生根据其合理要求帮助INTO实施其“绿色出行计划”。

b. 未经INTO事先同意，学生不得开车上学。欲了解有关“绿色出行计划”的详情，请联系INTO。

23. 计点积分制（PBS）下TIER 4签证的记录保存职责

a. INTO有责任遵守UKVI时不时实施的各项政策条例。学生应承诺遵守任何UKVI规定视为合理的要求。该等要求包括但不限于提供学生护照复印件、外国人身份证件或英国入境身份文件、学生的英国合同细节和课堂出勤记录。

b. 根据Tier 4入境条例规定（PBS），担保人执照持有者必须就以下情况向英国内政部报告：

- 如果学生未在规定注册期间报到注册课程的；
- 如果担保人执照持有者因任何原因而不再是学生的入境担保人，如学生退课或转入其他入境类别而不再需要一个经认可的教育提供者；
- 如果学生的情况发生重大变化，如学习的课程长度缩短；或
- 如果INTO怀疑学生可能违反了其被许可入境逗留的条件。

c. 学生应特别注意其Tier 4学生签证的特定要求。签证如有备注，学生应前往警署登记注册并向中心学生支持团队提供相应的证明。

d. 学生对阅览和确保其签证申请符合当前最新的UKVI签证要求负有最终责任。

24. 医疗救治和意外保险

a. 学生（或其父母或法定监护人——如果学生未满18周岁）接受在INTO中心的学习名额，即表明学生（或其父母 / 法定监护人——如果学生未满18周岁）愿意：

- 允许在需要时对学生实施急救和适当使用非处方药；以及
- 如学生未满18周岁，同意INTO在必要时向学生推荐医疗、牙科治疗和眼科治疗。

b. 在英国期间所有学生必须拥有有效全面的医疗和意外保险。作为入学条件之一，在递交入学申请时不能提供已办理充分替代保险证明的学生必须参加Uniplan保险。

25. 未满18周岁的学生

a. INTO强烈建议家长为未满18周岁的国际学生指定一名常驻英国的监护人，且监护人必须至少年满21周岁。

b. 如果家长自行指定监护人——监护人可以是在英国的朋友、家庭成员或者提供监护人服务的机构——在确认阶段必须向INTO提供该等监护安排和相关合同细节等详细信息。

c. 未满18周岁学生的家长必须签署一份同意书，授权指定的INTO教职员在紧急状况下代表学生家长行使权利。家长还必须填写一份医疗信息表。这两张表格随附在INTO录取通知书文件中，必须填写完整并在确认阶段返还给INTO。只有该等表格返回后，INTO才会签发确认文件。未返回上述表单的，或导致CAS不被签发。

d. 如果学生未满18周岁，则本条款下规定之任何学生责任，亦指学生父母或其监护人应承担之责任，且该等责任为连带责任。

26. INTO对学生信息的使用

a. 学生通过填写申请表上的学生记录部分，即表示同意学校定期向父母、赞助人和教育代理提供学业进展和表现报告，而无须通知本人。

b. 学生同意，当INTO非常关注他们的健康状态时，INTO可以直接联系家长或者其他家人，且无须通知学生本人。此同意申明有效直至学生正式书面通知校方取消。

c. 学生（学生家长 / 监护人 / 资助人——如果学生未满18周岁）通过填写申请表上的学生记录部分，即同意校方以宣传为目的地使用学生的档案和学业成绩信息、肖像和声音。

d. INTO有义务向英国相关政府部门报告学生的签证状况、出勤记录和在英国的联系信息，这将依照相关法律（包括《1998年英国数据保护法》）项下其法律义务进行。

e. INTO或因（但不限于）以下目的披露学生信息：

- 司法管理；
- 实施英国议会两院的职能；
- 实施任何法规赋予某人的职能或者在任何法规下的职能；
- 行使英王国或者王国大臣或者政府部门的任何职能；和 / 或
- 行使任何人出于公共利益而执行的公共性质职能，即出于合法目的而必要的并且受到《数据保护法》支持的行为。

f. INTO将根据《1998年英国数据保护法》和其它可适用的数据保护法规，处理学生提供的个人信息。欲了解关于INTO如何处理和使用个人数据方面的详情，请访问www.intostudy.com/en-gb/legal-and-privacy-policy，查阅《INTO隐私政策》。

- g. INTO将仅出于提供和管理课程（包括辅导学生）之目的而使用学生提供的个人信息。请注意，个人信息可能在INTO、高校合作伙伴和外部海外第三方（若适用）之间出于提供和管理课程（包括提供宿舍）的需要而共享。INTO将根据《1998年英国数据保护法》和其它可适用的数据保护法规共享学生的个人信息。学生确认并且同意，一旦提供其个人信息，则表示其同意INTO出于参加学生调查、承担学术审计或确保符合INTO的管理职责之目的而将学生的个人资料传递给外部机构或者其他被选择的第三方。

27. 责任

- a. 根据以下条款，INTO（包括其员工和/或代表）对于学生在本“入学条款”下或与本“入学条款”相关的任何遗失、损害赔偿、成本或费用开销不承担任何责任，但该等遗失或损害赔偿是直接由INTO（或其员工或代表）所造成的除外。
- b. 如果该等遗失或损害赔偿是直接由INTO（或其员工或代表）所造成时，根据以下规定，INTO所应承担的责任至多不超过学生已付或应付给INTO的所有费用金额的150%。
- c. 本“入学条款”均不能排除或限定INTO由于疏忽、欺诈的失实陈述或者（或根据任何适用法律不仅限于此的）其他任何情况而造成死亡或人身伤害所负的责任。
- d. 如果因为超出其合理控制的情况而不能或者迟延提供课程和/或本入学条款中预期的任何服务的，INTO不予承担责任。发生超出INTO合理控制范围的不可预见之情况时，INTO将与学生联系，就课程向其建议新的开课日期或复课日期，或者与学生达成其他行动方案。

28. 免责

- a. 本手册在出版之时已竭力确保其内容的准确性。但是由于超出INTO控制范围的因素，可能出现本手册出版之后所包含之信息已发生变更的情况。INTO学习网站将是学生的最新信息来源，请访问：www.intostudy.com。在本手册所包含之信息或INTO学习网站之信息发生重大变化时，该等变化将在后期与学生的通信中予以着重说明。因此，INTO强烈建议，在向INTO提交任何申请或接受来自INTO的录取之前的一刻，学生应在INTO网站查阅最新的课程说明和规范以及规章制度。
- b. 因不可预见之情况或超出INTO控制范围之因素，在INTO视为合理且必要的情况下，INTO或对课程或服务内容、提供课程或服务的方式进行变更，或中断课程和服务，以及合并课程。
- c. 就任何可能对INTO课程申请者造成影响的重大变更，如开设课程的取消或重大修改、宿舍提供或大学合作伙伴收取的费用的变化（若适用），INTO将在合理可行的情况下尽早通知学生。
- d. INTO将遵照英国广告标准管理局颁布的《英国广告行为准则》进行推广课程的活动。
- e. 申请入读其他高校的本科或研究生课程的，将仅适用相应高校的具体入学条款和条件，而非本“入学条款”。

29. 机会均等

- a. INTO遵循机会均等的招生政策。该政策将确保申请人不因年龄、性别、婚姻状况、民族、肤色、国籍、种族出身、性取向或政治倾向或宗教信仰等原因而遭受不平等的待遇。
- b. INTO欢迎残疾学生申请入读我们的课程。

30. 全部协议

- a. 本“入学条款”和录取通知书上的条例将是基于INTO向学生提供英语语言课程和/或学术课程以及任何其他INTO课程。
- b. 若学生依据的条款未包括在本“入学条款”中，则学生应要求以书面形式陈示该等条款，以免学生预期与INTO提供的英语语言课程和/或学术课程或任何其他INTO课程产生任何问题。

31. 入学条款的变更

- a. INTO保留修改该等“入学条款”的权利。INTO在可能的情况下将随时就“入学条款”的任何变更提前合理的时间向学生作出通知。
- b. 当对本“入学条款”作出重大变更时（与学生确立合同关系之前或之后），INTO将通过在录取通知书上标示该等重大变更（或在发出录取通知书之前）或单独通信（若录取通知书已签字确认）的方式，获得学生的明确同意。

32. 入学条款的转让

- a. INTO有权将其在本“入学条款”下的权利和义务转让给INTO集团下的其他子公司机构。在此情况下，INTO将确保学生在本“入学条款”下的权利不受损害。

33. 条款分割

- a. 本“入学条款”下的各段落章节均独立起效。若法院认定本“入学条款”的任何一部分违法，其他章节的完整效力不受影响。

34. 适用法律和司法管辖权

- a. 相关英国法律将适用于本“入学条款”且英国的相关法院拥有惟一的司法管辖权。

35. 其他费用

- a. 住宿——住宿费见于录取通知书，但学生亦应知悉其他可能影响住宿费用的情况：
- 如果课程跨越假期，将收取假期期间的相应住宿费；
 - 如果学生具备补考资格（“补考”），补考日期可能安排在课程学期时间段之外。出现该等情况时，任何进行补考的决定，若学生（或其家长和/或监护人——学生未满18周岁）希望延长其宿舍的入住时间以进行考试的，则该等决定亦意味着学生将承诺支付延长住宿期间产生的相应住宿费用。

关于住宿的更多信息请见第18-21款。

- b. 保险——保险费（若适用）见于录取通知书。关于保险的更多信息请见第24款。
- c. 一对一授课——如果学生要求一对一教学，则必须事先就此与INTO达成一致。英语语言教学每小时75英镑且将提前出具发票。其他科目一对一教学酌情提供且费用不等。对于此类教学，学生应事先与INTO中心学术负责人沟通。

- d. 书本费用——对于注册入读国际大学预科课程和预科学生英语预备课程的学生，中心将提供课本和/或适当的课程教材。INTO在收到学生的接受课程录取名额的确认函时，将立刻向学生开具书本费和/或适当的课程教材费的发票，学生应至少在开课日期的六周前支付此发票款项。书本费和/或课程教材费约为每门学术课程（3学期）240英镑，（4学期）320英镑，预科学生英语预备课程每学期80英镑。
- e. 实验室费用——注册入读理工科类学术课程（如工程和科学、生命科学、药剂学、心理学方向国际大学预科课程）的学生，应另外支付每学年400英镑的实验室设施使用费。INTO在收到学生的课程名额录取接受函之后将即刻向学生出具该费用的发票，且学生应在其课程开课日期之前提前至少六周支付此发票款项。
- f. 机场接机——未满18周岁的学生必须安排接机服务，除非家长有证据表明其已经做好妥善的安排在入境机场迎接其子女。对于未满18周岁的学生，离境送机服务也采取同样的政策。接机费用见于录取通知书且必须不晚于开课日期的6周前缴纳。关于机场接机的更多信息请见第21款。
- g. 杂费——学生应知悉可能存在其他与课程相关的杂费需要支付。比如作为课程学习的一部分，学生可能需要从INTO中心出发前往另一目的地（如实验室），由此而产生的交通费用。杂费取决于学生注册入读的具体课程，并且不包括在形式发票内。

36. 大学定位与升读

- a. 通过INTO预科课程学习的学生，如果遵从INTO人员的建议进行了大学申请，但未能获得与其资格相符的英国大学课程的入学名额，则INTO可自行决定退还其已支付的所有学费。
- b. 顺利修完INTO国际大学预科课程并达到其所选择的曼彻斯特大学学位课程具体入学要求的学生，如果收到有条件的录取通知书且达到录取通知书的条件和曼彻斯特大学的任何其他入学要求，将允许其升读所选课程。

37. 在校表现、福利和考勤

- a. 通过签署申请表，学生即同意遵守INTO曼彻斯特中心的纪律和考勤政策，该政策要求出勤率不得低于95%。学生在入学培训阶段应查阅提供的“纪律和考勤政策”。学生将在INTO曼彻斯特中心注册，应遵守INTO曼彻斯特中心的管理条例。

38. 投诉处理政策

- a. 投诉处理政策请见www.intostudy.com/en-gb/terms。由于对于学术和非学术投诉处理有独立的规程，学生应自行熟悉投诉处理政策的详细信息。
- b. 我们鼓励学生使用www.intostudy.com上的投诉处理政策来表达对INTO中心的任何疑虑。
- c. 仅对于英语语言课程，若存在任何未决投诉的，INTO中心所使用的相关替代争议处理机构为English UK，请访问：www.englishuk.com



学期日期与费用

| 日期与费用 | 六月开学 (4学期) | 八月开学 (启动课程) | 九月开学 (4学期) | 九月开学 (3学期) | 一月开学 (3学期) |
|-----------------|------------|-------------|------------|------------|------------|
| 国际大学预科课程 | | | | | |
| 生物科学 | - | - | - | - | - |
| 工程学与科学 | - | - | - | - | - |
| 人文与社会科学 | £20,795 | £17,385 | £20,945 | £16,495 | £16,495 |
| 药剂学 | - | - | - | - | - |
| 心理学 | - | - | - | - | - |

| 学期日期 | 六月开学 (4学期) | 八月开学 (启动课程) | 九月开学 (4学期) | 九月开学 (3学期) | 一月开学 (3学期) |
|--------------------|-----------------------------------------------------------------------------------------------------------------|-------------|--------------------------------------------------------------------------------------------------------------------------------------|------------|---------------------------------------------------------------------------------------------------------|
| 六月开学 (4学期) | 周三2017/6/28 - 周五2017/9/8 周一2017/9/11 - 周五2017/12/15 周一2018/1/8 - 周四2018/3/29 周一2018/4/16 - 周五2018/6/15 | | 九月开学 (4学期) 周一2017/9/25 - 周五2017/12/8 周一2018/1/8 - 周四2018/3/29 周一2018/4/16 - 周五2018/5/25 周二2018/5/29 - 周五2018/8/31 | | 一月开学 (3学期) 周一2018/1/8 - 周四2018/3/29 周一2018/4/16 - 周五2018/5/25 周二2018/5/29 - 周五2018/8/31 |
| 八月开学 (启动课程) | 周二2017/8/29 - 周五2017/12/15 周一2018/1/8 - 周四2018/3/29 周一2018/4/16 - 周五2018/6/15 | | 九月开学 (3学期) 周一2017/9/11 - 周五2017/12/15 周一2018/1/8 - 周四2018/3/29 周一2018/4/16 - 周五2018/6/15 | | |

| 预科学生英语预备课程 | | |
|------------------------------------------|-----|--------|
| 日期 | 学费 | |
| 九月开学 周一2017/9/25 - 周五2017/12/8 | 每学期 | £4,450 |
| 一月开学 周一2018/1/8 - 周五2018/3/23 | | |
| 四月开学 周一2018/4/9 - 周五2018/6/15 | | |
| 六月开学 周一2018/6/25 - 周五2018/9/7 | | |

| 其他费用 | |
|----------------------|--------|
| 机场接机 | 费用 |
| 曼彻斯特国际机场 | £45 |
| 课程相关费用 | |
| 注册费* | 费用 |
| 注册费* | £150 |
| 书本费 (3学期学术课程) | £240 |
| 书本费 (4学期学术课程) | £320 |
| 书本费 (预科学生英语预备课程-每学期) | £80 |
| 实验室费用 (理工科课程) | £400 |
| GOLD在线英语辅导 | 免费 |
| 社交活动 (可选) | |
| 社交项目活动 | 费用 |
| 社交项目活动 | 免费-£50 |

* 每门学术课程, 确认时收取。

如需了解有关课程费用方面的详情, 请参阅本手册第49页的入学条款第35条。

| 2017-18学年预估学习费用 | | | | | | |
|------------------|---------|---------------|-----------|--------|------|------------------------|
| | 学费 | 住宿 | 教材费用 | 用餐 | 保险 | 合计 |
| 国际大学预科课程 (3学期) | £16,495 | £5,440-£7,800 | £390-£790 | £1,600 | £357 | £24,282-£27,042 |
| 预科学生英语预备课程 (1学期) | £4,450 | £1,650-£2,145 | £80 | £440 | £122 | £6,724-£7,237 |

如果你申请签证从欧洲经济区 (EEA) 之外进入英国且为期超过六个月, 你将需要支付每年每人150英镑的医疗附加费 (IHS)。附加费为学生提供与英国公民一致的英国国家卫生服务体系的福利待遇, 但并不涵盖所有可能情况, 亦不涵盖保险所覆盖的其他相关医疗费用。INTO曼彻斯特中心的所有学生都必须办理全面的旅行、健康和医疗保险。

备注

以上费用标准适用于2017年1月1日之后已确认且付款的所有预订, 如有变化另行通知。

住在学生宿舍的学生, 从一门课程升读到另外一门的, 亦将需要支付此宿舍在圣诞节和复活节假期期间和暑假期间的相应住宿费用。



住宿费用与保险

| 国际大学预科课程* | | | |
|-------------|--------|--------|--------|
| 开学日期 | 学生宿舍 | 标准寄宿家庭 | 高级寄宿家庭 |
| 六月开学 (4学期) | £8,360 | £8,105 | £9,945 |
| 八月开学 (启动课程) | £6,920 | £6,710 | £8,190 |
| 九月开学 (4学期) | £8,085 | £7,840 | £9,555 |
| 九月开学 (3学期) | £6,600 | £6,400 | £7,800 |
| 一月开学 (3学期) | £5,610 | £5,440 | £6,630 |

* 《入学条款》请访问: www.intostudy.com/manchester/terms 了解关于在圣诞节期间可为未满18周岁的学生提供住宿安排的情况。

英语语言课程住宿说明

学校宿舍与寄宿家庭的住宿费用仅适用于各学期期间。如果你的课程或学习计划跨节假日，则你还需要另外支付节假日期间相应的住宿费用。假期期间的寄宿家庭住宿须经特别申请方可提供且对此不予保证。两周圣诞节假期可能需要支付额外的费用。如果你希望在节假日期间将行李寄放在寄宿家庭，你需要按整周支付费用。请访问《入学条款》www.intostudy.com/manchester/terms，了解关于在圣诞节期间可为未满18周岁的学生提供住宿安排的情况。

每周住宿费用

| | 费用截至 2017/9/8周五 | 费用起自 2017/9/9周六 |
|-------------|--------------------|--------------------|
| 大学宿舍 | | |
| 单人套间 | £160 | £165 |
| 寄宿家庭 | | |
| 标准 | £155 | £160 |
| 高级 | £195 | £195 |

额外费用

两周的圣诞假期需要额外支付280英镑，但取决于是否能够提供住宿。其他额外费用需依据要求而定。

公共节假日

| 2017 | 2018 |
|-------------------------------|------------------------------|
| 新年 周一2017/1/2 | 新年 周一2018/1/1 |
| 耶稣受难日 周五2017/4/14 | 耶稣受难日 周五2018/3/30 |
| 复活节银行假日 周一2017/4/17 | 复活节银行假日 周一2018/4/2 |
| 五一国际劳动节 周一2017/5/1 | 五一国际劳动节 周一2018/5/7 |
| 春季银行假日 周一2017/5/29 | 春季银行假日 周一2018/5/28 |
| 夏季银行假日 周一2017/8/28 | 夏季银行假日 周一2018/8/27 |
| 圣诞节 周一2017/12/25 | 圣诞节 周二2018/12/25 |
| 节礼日 周二2017/12/26 | 节礼日 周三2018/12/26 |

UNIPLAN保险

Uniplan保险是为留学英国的国际学生专设的综合保险方案，保险范围涵盖学生个人财物遗失、旅游、健康和医疗理赔。

INTO曼彻斯特中心所有学生必须参加旅行、健康及医疗保险，因此，除非你能够提供已办理其他合适替代性保险之证明，否则，Uniplan保险费用将自动加入你的课程费用之中。

INTO是Endsleigh Insurance Services Ltd的指定代理，该保险公司由英国金融服务管理局授权并受其监管。可访问英国金融服务监管局的Financial Services Register网站查询：www.fca.org.uk/register

| 承保期 | 费用标准 |
|--------|---------|
| 1个月以内 | £66.40 |
| 6周以内 | £77.51 |
| 2个月以内 | £88.61 |
| 3个月以内 | £121.98 |
| 4个月以内 | £144.24 |
| 5个月以内 | £173.14 |
| 6个月以内 | £195.35 |
| 12个月以内 | £356.95 |
| 13个月以内 | £384.41 |
| 18个月以内 | £465.82 |
| 24个月以内 | £528.29 |

承保范围

| 项目 | 最大保额标准 |
|-------------------|------------|
| 所有医疗急诊费用 (包括回国救治) | £2,000,000 |
| 牙科急诊 | £500 |
| 在英殡葬费用 | £5,000 |
| 发生死亡时家属赴英旅费 | £3,000 |
| 个人完全致残 | £25,000 |
| 行李 | £1,000 |
| 护照、机票及通行证 | £500 |
| 个人钱财 | £100 |
| 单件物品上限 | £200 |
| 贵重物品总和 | £300 |
| 个人责任险 | £1,000,000 |
| 海外法律诉讼费用和援助 | £10,000 |
| 课程费用 | 最高£14,000 |
| 取消或缩减费用 | £3,000 |
| 免赔额 | £50 |

主要不承保事项

一般原则

每名受保人每次事件每次申请理赔的的前50英镑。免赔额政策不适用在个人责任险、个人意外险和法律诉讼费用险项下的理赔申请。此政策不适用于任何年满66周岁的人。

取消或者缩减费用和课程费用

在预订旅行安排之前可合理预料到将会引起理赔的任何情况。

紧急医疗和其他费用

执业医师认为可推迟到你返回本国再进行治疗或者手术的情况。在你离开祖国之前就已知道的必要药物治疗。

行李与个人钱财、护照和文件

任何时候无人看管的贵重物品，除非物品存放在保险箱内或者上锁的住处内。任何时候无人看管的个人钱财或者你的护照，除非物品存放在保险箱内或者上锁的住处内。

想要了解更多?

如果你希望了解关于我们任何课程或服务的更多信息, 请访问我们的网站。你也可以通过电子邮件和电话联系本中心, 或咨询我们在贵国的教育顾问。

咨询与申请

INTO Manchester Admissions

One Gloucester Place
Brighton
East Sussex
BN1 4AA
United Kingdom

电话: +44 1273 876040

教育顾问

电子邮箱: ukadmissions@intoglobal.com

所有其他方面咨询

电子邮箱: ukes@intoglobal.com

中心联系方式

INTO Manchester

Bridgewater House
58/60 Whitworth Street
Manchester
M1 6LT
United Kingdom

电话: +44 161 631 1200

电子邮箱: intomanchester@intoglobal.com



[www.intostudy.cn/
manchester](http://www.intostudy.cn/manchester)



[www.facebook.com/
intomanchester](https://www.facebook.com/intomanchester)



[www.twitter.com/
into_manchester](https://www.twitter.com/into_manchester)



[www.myin.to/
intomanchestervideos](http://www.myin.to/intomanchestervideos)



下载手机APP:
www.intostudy.com/manchester/app



[www.instagram.com/
into_manchester](https://www.instagram.com/into_manchester)

© INTO Manchester Ltd, 2016年9月。本手册在出版之时已竭力确保其内容之准确性。但是, 由于超出INTO控制范围之因素, 本手册出版之后可能出现所包含之信息已发生变更的情况。INTO曼彻斯特中心网站是最新信息来源, 请访问: www.intostudy.cn/manchester。在本手册所包含之信息或INTO曼彻斯特中心网站之信息发生重大变化时, 该等变化将在后期通信中予以着重说明。本手册所载之信息受INTO《入学条款》约束, 请访问: www.intostudy.com/manchester/terms。

IUP 2 LLP是一家在英格兰和威尔士注册的有限合伙企业, 公司注册号: OC376452。注册办公所在地: One Gloucester Place, Brighton, East Sussex, BN1 4AA, UK.

教育提供者担保人编号: 6FY6FQBV1

Accredited by the



for the teaching
of English in the UK



教育顾问盖章

通过与领先的大学建立创新伙伴关系, 我们扩大高等教育机会, 同时确保学生和员工取得成功并改变人生。

